



APRE

Agenzia per la Promozione della Ricerca Europea

**Le Regole di partecipazione al VII
Programma Quadro di RST dell'UE
(2007-2013)**

Sabrina Bozzoli



- 1. Partecipazione**
- 2. Procedure**
- 3. Contributo finanziario comunitario**
- 4. Diffusione, valorizzazione e diritti di accesso**

- **AZIONI INDIRETTE**

Cooperazione

Progetti Collaborativi (CP)

Reti d'Eccellenza (NoE)

Azioni di Coordinamento/Supporto (CSA)

Progetti di ricerca di Frontiera (individuali)

Idee

NEW!

*Azioni per la formazione e lo sviluppo della carriera
dei ricercatori*

Persone

*Ricerca a beneficio di gruppi specifici
(in particolare PMI)*

Capacità

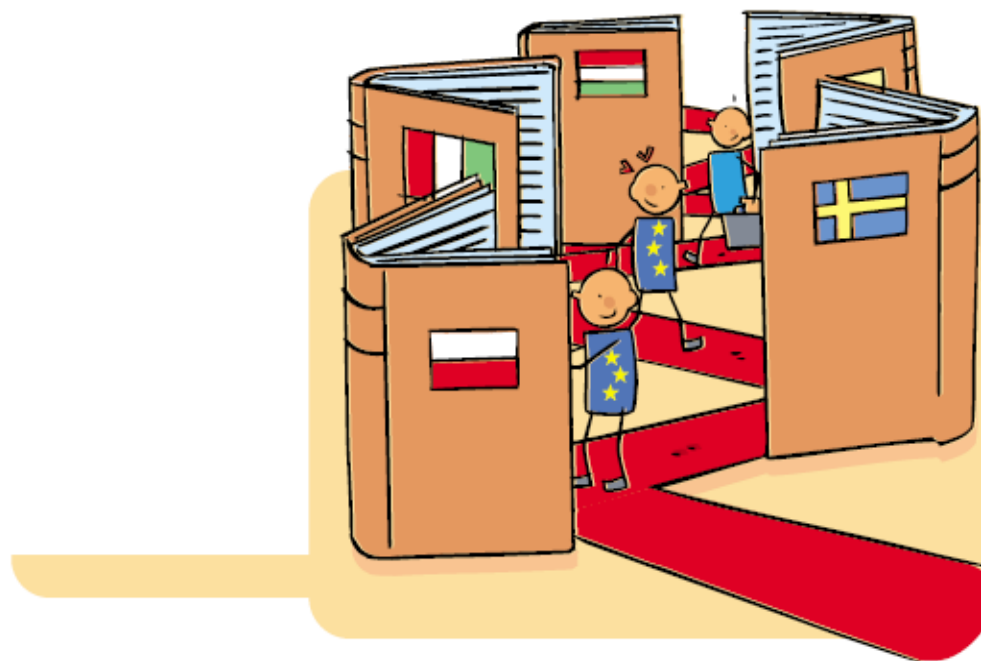
- **Articolo 169**

- **Articolo 171**

- **AZIONI DIRETTE – CCR (Centro Comune di Ricerca)**



PARTECIPAZIONE



Chi può partecipare?

- ➔ Un'impresa, università, centro di ricerca o altro soggetto giuridico, stabilito in un Paese Membro, Associato o Terzo
- ➔ purché siano rispettati i *criteri minimi*

Soggetto giuridico: ogni persona fisica/giuridica costituita in conformità al diritto nazionale/comunitario/internazionale, dotata di capacità/personalità giuridica, che eserciti diritti e sia soggetta ad obblighi

Criteri minimi

3 soggetti giuridici indipendenti

➔ purchè provenienti da 3 differenti
Stati Membri/Associati



CCR (Centro Comune di Ricerca) - Organizzazione
Internazionale di interesse europeo* - Ente costituito a norma
del diritto comunitario:

➔ sono considerati come stabiliti in uno Stato membro o in un
paese Associato **diverso** da quello in cui è stabilito un altro
partecipante

NEW!

** organizzazione intergovernativa con l'obiettivo principale di promuovere la
cooperazione ST in Europa (maggioranza dei membri = Stati Membri o Associati)*

Criteri minimi - casi particolari (1)

Progetti di ricerca di Frontiera

- ➔ almeno un soggetto giuridico stabilito in uno Stato Membro o Stato Associato

Azioni di coordinamento/supporto

&

Azioni per la formazione e lo sviluppo della carriera dei ricercatori

- ➔ almeno un soggetto giuridico

Criteri minimi - casi particolari (2)

Cooperazione internazionale

Progetti collaborativi di ricerca specifici per paesi partner della cooperazione internazionale (ICPC)

identificati nel piano di lavoro:

- ➔ minimo **4 soggetti giuridici** indipendenti
- ➔ di cui 2 di 2 SM/SA diversi
- ➔ e 2 di 2 paesi ICPC diversi



Partecipazione delle Organizzazioni Internazionali e dei Paesi Terzi

- ➔ solo in aggiunta alla partecipazione minima
- ➔ e se previsto dal programma specifico/ piano di lavoro

Criteri minimi - casi particolari (3)

Quando le condizioni minime sono soddisfatte da un numero di soggetti giuridici che insieme formano **un unico soggetto giuridico** (ad es. un GEIE) quest'ultimo può essere l'unico partecipante, *purché* sia situato in uno Stato Membro o Associato

PROCEDURE



Tramite invito a presentare proposte,
fatta eccezione per:

- ➔ azioni di coordinamento e supporto il cui beneficiario sia già specificato nel Programma Specifico/ Programma di Lavoro
- ➔ azioni per l'acquisto di beni o servizi da parte della CE
- ➔ azioni relative alla nomina di esperti indipendenti
- ➔ altre azioni, se previsto dal Regolamento Finanziario CE o dalle Regole di attuazione



Valutazione (1)

I CRITERI DI VALUTAZIONE sono stabiliti nelle
Regole di Partecipazione
diversi a seconda del Programma Specifico
(con possibilità di ulteriore dettaglio nei Programmi di Lavoro)

NEW!

➔ **“COOPERAZIONE” e “CAPACITA”**

- 1. Eccellenza scientifica e/o tecnologica*
- 2. Rilevanza rispetto agli obiettivi del programma specifico*
- 3. Impatto potenziale attraverso lo sviluppo, la disseminazione e l'utilizzo dei risultati*
- 4. Qualità ed efficienza nell'implementazione e nella gestione*



➔ “PERSONE”

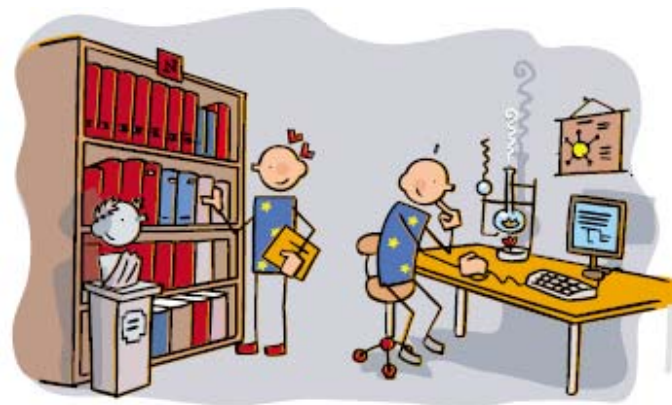
1. *Eccellenza scientifica e/o tecnologica*
2. *Rilevanza rispetto agli obiettivi del programma specifico*
3. *Qualità e capacità di implementazione dei proponenti (**ricercatori/organizzazioni**) e loro potenziale avanzamento futuro*
4. *Qualità dell'attività proposta nella formazione scientifica e/o nel trasferimento di conoscenza*



Valutazione (3)

➔ “IDEE”

*Unico criterio
= Eccellenza scientifica*



Per le **Azioni di Coordinamento/Supporto** possono trovare applicazione ulteriori criteri relativi alla tipologia di progetto

Convenzione di sovvenzione Grant Agreement (VI PQ = contratto)

Entra in vigore alla firma del coordinatore e della CE,
e si applica a ogni partecipante che vi aderisce

Stabilisce:

- *diritti/obblighi dei partecipanti nei confronti della Comunità Europea*
- *i diritti di accesso, utilizzo e disseminazione dei risultati*
- *quale parte del contributo CE è basato sul rimborso dei costi eleggibili, e quale su un tasso forfettario (flat-rate) o un importo forfettario (lump-sum)*
- *la presentazione alla CE di rapporti periodici (quali e quando) sull'implementazione dell'azione*
- *quali cambiamenti all'interno del consorzio richiedono la pubblicazione di bandi competitivi*
- *le conseguenze di eventuali inadempimenti contrattuali*
- *ecc.*

Implementazione tecnica

RESPONSABILITA' CONGIUNTA E SOLIDALE
nei confronti della Commissione
(non più solo collettiva)

NEW!



PARTECIPANTE INADEMPIENTE O RITIRATO

=

*gli altri partecipanti **sono obbligati all'esecuzione del***
lavoro (senza contributi supplementari
da parte della Comunità)



Consortium Agreement

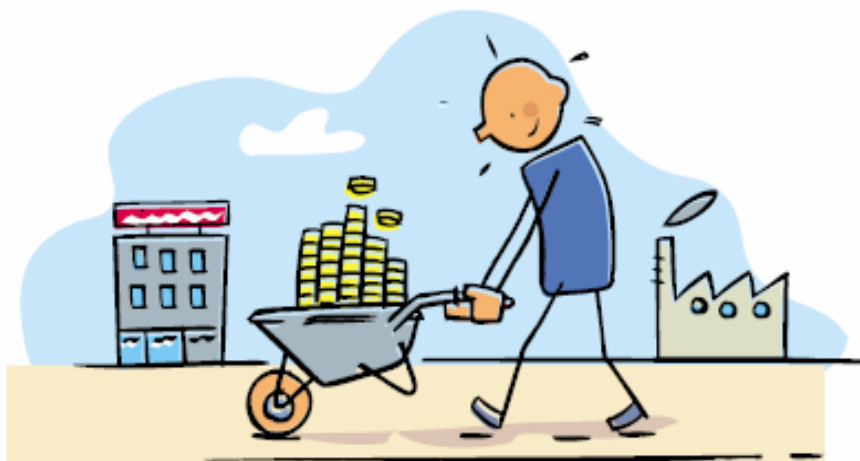
È sempre obbligatorio, salvo diversamente indicato nell'invito a presentare la proposta

Secondo le Regole di Partecipazione, il CA disciplina:

- *l'organizzazione interna del consorzio*
- *la distribuzione del contributo comunitario*
- *regole aggiuntive rispetto al Grant Agreement, sui diritti di accesso, la disseminazione e l'utilizzo dei risultati*
- *la risoluzione di controversie interne (incluse le ipotesi di abuso di potere)*
- *responsabilità, indennizzi e accordi di confidenzialità tra partecipanti*

Anche per il VII PQ è prevista la pubblicazione da parte della CE di
LINEE GUIDA per stesura del CONSORTIUM AGREEMENT

CONTRIBUTO FINANZIARIO DELLA COMUNITA'



Principi generali e Forme di finanziamento

Forme di finanziamento

- ➔ Rimborsio dei costi eleggibili (*grant to the budget*)
- ➔ Finanziamento a tasso forfetario (*flat-rate*)
(una percentuale prestabilita, ad es. % dei costi diretti per le spese generali)
- ➔ Importo forfetario (*lump-sum*)
(una somma prestabilita, ad es. per le borse di mobilità)
- ➔ Combinazione dei tre schemi

Eliminato il modello di costo AC

NEW!

- ➔ Ogni partecipante rendiconta tutti i costi diretti ed indiretti
- ➔ Per i costi indiretti vige sempre l'opzione del tasso forfetario

Co-finanziamento, nessuna forma di profitto

COSTI DIRETTI

- ➔ **Costi attribuibili direttamente al progetto**
 - ➔ personale, viaggi, apparecchiature, sub-contratti ecc.
 - ➔ possibilità di esporre costi medi di personale, se è usuale nelle procedure del partecipante e se non differisce in maniera significativa dai costi reali
- ➔ La Commissione ne rimborsa una parte, secondo un tasso forfettario (= percentuale) stabilito per tutti i partecipanti

NEW!

COSTI INDIRETTI

- ➔ **Spese generali, non attribuibili direttamente al progetto**
 - ➔ La Commissione ne rimborsa una parte, secondo un tasso forfettario (= percentuale) stabilito in ragione **del singolo partecipante**

NEW!

Costi Indiretti (Spese Generali)

Per tutti i partecipanti

- ➔ Costi indiretti reali (**VI PQ = FC**) sulla base degli usuali principi contabili e di gestione del partecipante, calcolati con metodo semplificato accettato dalla Commissione

oppure ...

- ➔ un tasso forfettario (= percentuale) dei costi diretti (**VI PQ = FCF**), esclusi i sub-contratti (la percentuale - da specificarsi nel Model Grant Agreement - è attualmente pari al 20%)

Solo per Organismi pubblici no-profit, Istituzioni di istruzione secondaria e superiore, Centri di ricerca e PMI

NEW!

- ➔ 60% dei costi diretti (fino alla fine del 2009)
- ➔ da stabilirsi per i bandi pubblicati a partire dal 1° gennaio 2010 (ma almeno il 40% dei costi diretti)

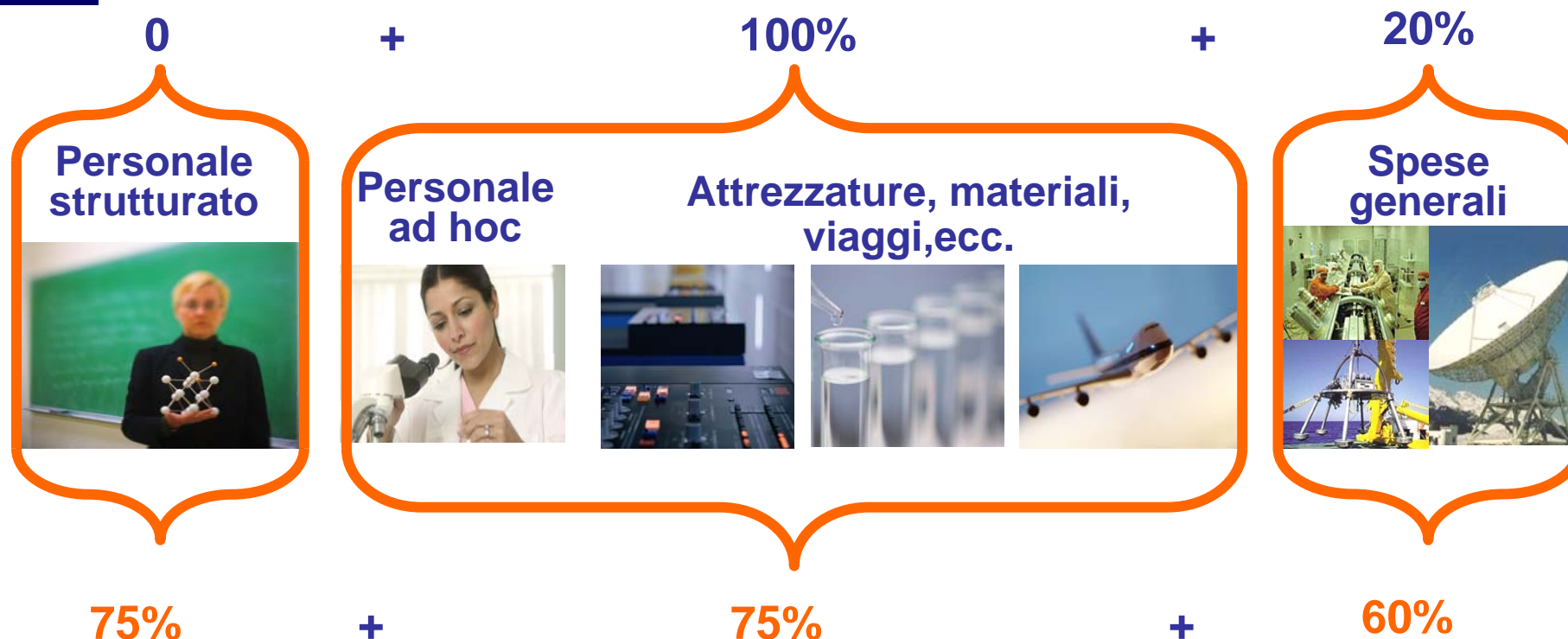
Percentuali di rimborso

Rimborso dei costi eleggibili	Tutti	Università, PMI, Enti pubblici e centri di ricerca no-profit
Attività di R&ST	50%	75% NEW!
Attività di Dimostrazione	50%	50% NEW!
Attività di Gestione	100%	100%
Ricerca di frontiera	100%	100%
Azioni di coordinamento e supporto	100% (costi indiretti = 7% costi diretti)	100% (costi indiretti = 7% costi diretti) NEW!
Formazione e sviluppo della carriera dei ricercatori	100%	100%
Altre attività specifiche	100%	100%

Cosa cambia per gli enti che erano in AC?

il rimborso della CE per attività di RST:

6PQ



7PQ

NEW!

I Certificati di Audit sono **ridotti nel numero** **NEW!**

- ➔ Richiesti solo quando il pagamento cumulativo per partecipante è uguale o > di €375 000
- ➔ Richiesti sempre al termine del progetto
 - ➔ Per progetti di durata < di 2 anni, un solo audit a fine del progetto

Copertura dei rischi (1)

- ➔ abolita la responsabilità finanziaria congiunta
- ➔ istituito un nuovo meccanismo :
 - ➔ **5% del contributo CE** è trattenuto a tutti i partecipanti al primo anticipo e restituito con il pagamento finale
 - ➔ la trattenuta implementa un **Fondo di Garanzia**
 - ➔ *gli **interessi** maturati dal Fondo nella durata del progetto costituiscono l'effettiva garanzia finanziaria per eventuali somme dovute*

NEW!
NEW!

Al termine del progetto, se gli interessi maturati non sono sufficienti, al partecipante inadempiente
è decurtato l' 1% del contributo CE (5% - 1% = 4%)



Il *prelievo finale dell'1% non si effettua* per gli Organismi pubblici, gli Istituti di Istruzione secondaria e superiore ed altri soggetti giuridici garantiti dallo Stato (Membro o Associato)

Copertura dei rischi (2)

**E' esclusa la richiesta e/o l'imposizione di
ulteriori garanzie bancarie**

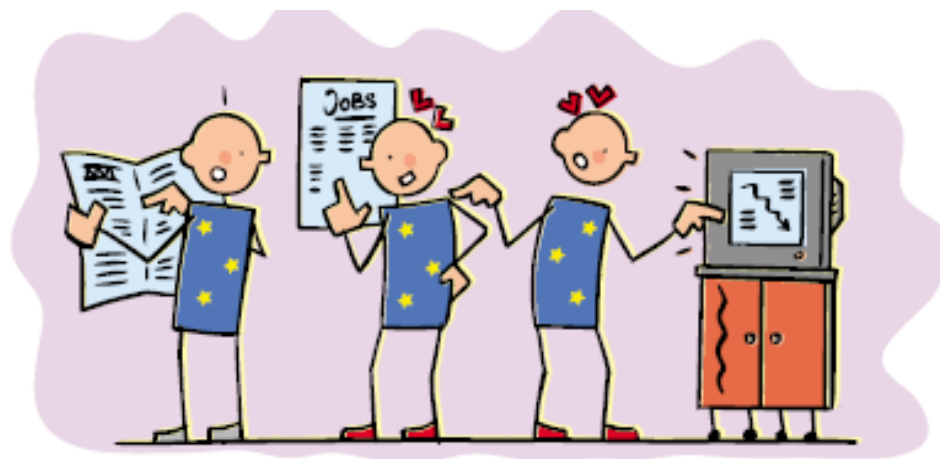


NEW!

VERIFICA FINANZIARIA EX ANTE per:

- ➔ **coordinatori**
- ➔ **partecipanti con contributo CE superiore a 500.000€** (esclusi gli Organismi Pubblici, Istituti di Istruzione Secondaria e Superiore e i soggetti giuridici garantiti da uno Stato Membro o Associato)
- ➔ **in circostanze eccezionali, qualora vi siano dubbi fondati sulla capacità finanziaria di taluni partecipanti**

DIFFUSIONE, VALORIZZAZIONE E DIRITTI DI ACCESSO



2 questioni principali :

- ➔ Proprietà dei risultati
- ➔ Diritti di accesso tra partecipanti
 - ➔ ai risultati di progetto e/o alle conoscenze pregresse
 - ➔ per svolgere il progetto e/o per utilizzo successivo (sfruttamento o ricerche ulteriori)

3 questioni correlate :

- ➔ utilizzo e protezione della proprietà
- ➔ diffusione/pubblicazione dei risultati
- ➔ condizioni per l'accesso (*da concordare, a titolo gratuito, eque e ragionevoli, ecc.*)

PROPRIETA' : ogni partecipante è proprietario dei risultati che ha prodotto

PROPRIETA' CONGIUNTA tra più partecipanti:

- ➔ è necessario un accordo tra i comproprietari
(a richiesta, la CE può dare un supporto sui termini dell'accordo)
- ➔ In assenza o in attesa dell'accordo, **si applica un regime di default** :

NEW!

- ➔ ogni comproprietario può trasferire a terzi, ovvero concedere licenze non esclusive (senza diritto di sub-licenza),
 - ➔ previa notifica agli altri comproprietari
 - ➔ con un compenso equo e ragionevole

NB: la proprietà congiunta sarà ancora disciplinata nello schema di Grant Agreement

Trasferimento a terzi

CESSIONE dei risultati :

➔ notifica preventiva agli altri partecipanti (che potrebbero opporsi)

➔ *in caso di **trasferimento a terzi chiaramente identificati** se concordato per iscritto tra tutti i partecipanti, viene meno il dovere di notifica*

NEW!

➔ notifica alla CE, solo se previsto nella convenzione di sovvenzione

AZIONI IN FAVORE DI GRUPPI SPECIFICI:

➔ anche i destinatari di risultati derivanti da azioni specifiche (ad es. PMI o Associazioni di categoria) **possono cedere la proprietà ottenuta** (ad es. agli RTD Performer!!!)

NEW!

Diritti di accesso alle conoscenze (1)

'FOREGROUND' ⇒ (VIPQ = "Knowledge")

Conoscenze Acquisite

➔ accesso ai risultati del progetto di proprietà di altri partner

accesso "necessario" per svolgere il progetto o utilizzo successivo dei propri risultati

'BACKGROUND' ⇒ (VIPQ = 'Pre-existing know-how')

Conoscenze Preesistenti

➔ accesso a conoscenze pregresse di proprietà di altri partner PRIMA dell'inizio del progetto (non più incluse le conoscenze parallele)

NEW!

Protezione/utilizzo e diffusione/pubblicazione

- ➔ i risultati suscettibili di applicazione industriale e commerciale devono essere protetti (interesse legittimo del partecipante)
 - ➔ se non intende proteggerli, il proprietario può trasferirli ad altro partecipante o alla Commissione
- ➔ i risultati devono essere utilizzati e diffusi
 - ➔ nell'ipotesi di diffusione/pubblicazione, è confermata la preventiva notifica agli altri partecipanti, ma **non è più necessaria la notifica alla Commissione**
 - ➔ le pubblicazioni (e le domande di brevetto) devono citare il supporto finanziario ricevuto dalla Comunità

NEW!

Diritti di accesso (2)

➔ un partecipante può escludere gli altri partner dall'accesso a parte del proprio *background* tramite accordo scritto **non più necessariamente prima della firma del Grant Agreement**

NEW!

➔ le richieste per i diritti di accesso possono essere avanzate **entro 1 anno (non più entro 2 anni)** dalla fine del progetto o dal termine della partecipazione del proprietario

NEW!

➔ possibilità di concedere **licenze esclusive su background e foreground**, qualora gli altri partecipanti rinuncino al loro diritto di accesso

NEW!

➔ **norme specifiche** per alcuni tipi di azioni (es. ricerca di frontiera, ricerca a beneficio di gruppi specifici, ricerca sulla sicurezza)

Condizioni per i diritti di accesso

	Diritti di accesso alle conoscenze preesistenti (background)	Diritti di accesso alle conoscenze acquisite (foreground)
Per svolgere il progetto	<i>Si, se il partecipante ne ha bisogno per portare avanti il proprio lavoro all'interno del progetto</i>	
	<u>Gratuitamente</u> , salvo se diversamente stabilito prima di accedere alla convenzione di sovvenzione	<u>Gratuitamente</u>
Per l'utilizzo successivo (sfruttamento + ulteriori ricerche)	<i>Si, se il partecipante ne ha bisogno per utilizzare i propri risultati</i>	
	Si potranno concordare condizioni <u>eque e ragionevoli</u> o a <u>titolo gratuito</u>	

NEW!

Documenti da adottare (decide la Commissione)

oltre alle Regole, la Commissione elaborerà :

- Model Grant Agreement
- Regole sulle procedure di presentazione della proposta, sulla valutazione, selezione delle proposte e concessione delle sovvenzioni
- Regole per assicurare la verifica dello stato legale e della capacità finanziaria dei partecipanti
- Linee guida per il *Consortium Agreement*
- Linee guida finanziarie
- Linee guida per gli IPR

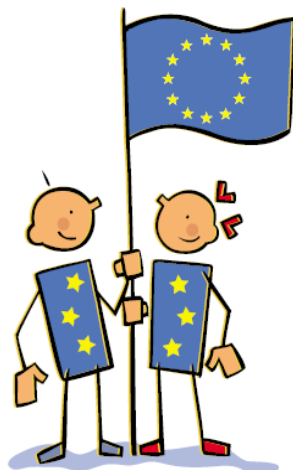
- **Portale della DG Ricerca**
<http://ec.europa.eu/research/>
- **Informazioni generali sul Settimo Programma Quadro**
<http://ec.europa.eu/research/fp7/>
- **Informazioni specifiche sul VIIPQ, su programmi, call, documenti:**
<http://www.cordis.lu>
- **Richiesta di informazioni**
Commissione:
www.ec.europa.eu/research/enquiries
NCP : APRE
<http://www.apre.it>



RTD info magazine:

<http://ec.europa.eu/research/rtdinfo/>

Grazie per l'attenzione!



Sabrina Bozzoli
APRE
+39 06 5911817
bozzoli@apre.it