

## ***Sezione A –Attività amministrativa e gestione di routine***

### **A1 - Rilevazione dell'attività amministrativa e di gestione**

L'importanza di una gestione che favorisca lo sviluppo di un'amministrazione sempre più snella, moderna e flessibile è tema di attualità che coinvolge tutte le pubbliche amministrazioni, tra le quali anche le Università.

E' facile, oggi, cogliere in tutta la sua rilevanza quella che è stata la svolta "ideologica e politica" della fine degli anni '80: meno pubblico e più privato, meno monopolio e più mercato, meno sociale e più individuale.

Le ragioni di fondo sono state molteplici e complesse, sì che un'esposizione sintetica costituisce un'indubbia forzatura. Solo per richiamarle qui, senza alcuna pretesa di completezza ed esaustività, si ricorda che il cambiamento matura in Italia negli anni '90, quando l'appuntamento di Maastricht diviene sempre più pressante, con i suoi rigidi parametri in termini di debito, deficit, inflazione e tassi.

E non è certo un caso che, nell'ambito di una legge delega come la legge n. 421 del 1992, finalizzata ad un contenimento strutturale della spesa, venga inclusa anche la c.d. "privatizzazione" del pubblico impiego, attuata con il decreto legislativo n. 29 del 1993.

Infatti, di lì a qualche anno il legislatore coglie l'occasione della legge delega n. 59 del 1997, dedicata al decentramento amministrativo, per accelerare la privatizzazione, sì da riscrivere gran parte del decreto legislativo n. 29 in forza dei decreti legislativi n. 396 del 1997, n. 80 del 1998 e 387 del 1998. Infine, con il Decreto legislativo 30 marzo 2001, n. 165 viene adottato il Testo unico recante "Norme generali sull'ordinamento del lavoro alle dipendenze delle amministrazioni pubbliche".

La riforma è stata indicata come "privatizzazione" del pubblico impiego per enfatizzarne la caratteristica saliente, del cambio di natura della disciplina applicata da pubblica a privata; non più quindi atti autoritari, ma clausole contrattuali. In realtà, c'è anche chi ha preferito parlare di "contrattualizzazione" del pubblico impiego, per sottolineare la rilevanza acquisita dal contratto collettivo come fonte privilegiata di

regolamentazione e dal contratto individuale come fonte costitutiva del rapporto di lavoro.

Nel quadro ora delineato, inevitabilmente schematico e generico, si inserisce il Contratto Collettivo Nazionale di lavoro (CCNL) del comparto Università stipulato nel corso del 2000, il quale recepisce le suddette spinte innovative in materia di privatizzazione del rapporto di pubblico impiego.

Le più importanti innovazioni in esso contenute riguardano:

- Il superamento delle qualifiche funzionali e la contemporanea istituzione di quattro categorie professionali (B, C, D, EP), a cui corrispondono insiemi affini di competenze, conoscenze e capacità in relazione al diverso grado di autonomia e responsabilità;
- La possibilità di progressione orizzontale; all'interno di ciascuna categoria sono previste diverse progressioni economiche (da un minimo di quattro per la categoria B a un massimo di cinque per tutte le altre) a cui è possibile accedere, con cadenza biennale, attraverso la valutazione dell'arricchimento professionale e della qualità delle prestazioni;
- La flessibilità e l'equivalenza delle mansioni; all'interno di ciascuna categoria le diverse fasce economiche non hanno rilievo normativo, le mansioni corrispondenti sono esigibili da tutti purché professionalmente equivalenti.

Orbene, in questa sezione nella quale vengono riportati alcuni dati relativi agli aspetti di carattere organizzativo e di gestione delle risorse umane impegnate nelle diverse attività tecnico amministrative del nostro Ateneo, non possiamo non dare atto dei mutamenti intervenuti a seguito della sottoscrizione del nuovo CCNL avvenuta il 9 agosto 2000.

Pertanto, l'applicazione del contratto viene ad inserirsi nel processo di riorganizzazione degli uffici dell'Amministrazione centrale dell'Ateneo, del quale si è ampiamente dato notizia nella precedente Relazione annuale del Nucleo di Valutazione anno 1999 e 2000, iniziato a decorrere dal 1° gennaio 1998 e venutosi delineando nel corso degli anni successivi, il quale è finalizzato ad adeguare tali strutture ai mutamenti normativi intervenuti, appunto, in materia di pubblico impiego e di autonomia universitaria.

### A1.1 Presentazione della struttura e dell'attività amministrativa d'Ateneo

La figura A1.1.A illustra l'attuale assetto dell'Amministrazione centrale conseguente alla riorganizzazione attuata con delibera del Consiglio di Amministrazione del 21.11.1997 e con il conseguente Decreto Rettorale del 18 dicembre 1997, successivamente integrato con Decreto Rettorale del 21 marzo 2000.

L'apparato amministrativo centrale, conseguente alla emanazione dei predetti decreti rettorali, si articola nel modo seguente:

Al vertici dell'apparato amministrativo è il *Rettore*, alle cui dirette dipendenze si trovano la Segreteria del Rettore, l'Ufficio Stampa, l'Ufficio Cerimoniale, delle Relazioni esterne, l'Ufficio Scambi ed iniziative culturali – Relazioni internazionali, il Centro di Coordinamento delle Attività dell'Ateneo per il Giubileo, la Segreteria per il Coordinamento delle attività presso Villa Mondragone.

Al livello immediatamente successivo è il *Direttore Amministrativo*, al quale fanno capo direttamente la Segreteria, gli Organi Collegiali, l'Ufficio per gli Affari Legali e interpretazione legislativa, il Coordinamento dei servizi generali di supporto alle attività dell'Ateneo – Affari sociali, il Servizio di Ateneo per le Assicurazioni, il Supporto tecnico-amministrativo al Consiglio degli Studenti ed alle procedure elettorali per il Consiglio nazionale degli Studenti – Centro di Coordinamento per le attività delle Commissioni senatoriali, il Coordinamento per l'orientamento degli studenti e Servizio “Chiama Roma Tor Vergata”, Progettazione ed interventi formativi – Corsi di formazione, aggiornamento e perfezionamento a distanza.

Al Direttore Amministrativo fanno capo quattro Divisioni all'interno delle quali vengono comprese Ripartizioni, suddivise in settori.

In dettaglio, **la prima Divisione** si articola in quattro Ripartizioni, alle quali sono attribuiti i seguenti compiti:

- *prima Ripartizione* – Segreterie studenti delle Facoltà dell'Ateneo, Segreterie dei Diplomi universitari italiani ed europei, Scuole dirette a fini speciali, esonero tasse, Studenti con titolo straniero, Diritto allo studio;

- *seconda Ripartizione* – Segreterie dei corsi post-lauream, Dottorati di ricerca, Scuole di Specializzazione, Scuole di perfezionamento, Esami di Stato – Rapporti Scuola speciale insegnanti in convenzione con “La Sapienza” e “Roma Tre”;

- *terza Ripartizione* – Rapporti con i Dipartimenti, Biblioteche, centri di servizio ed interdipartimentali, rapporti con i centri di studio, ufficio statistico, accesso ai documenti amministrativi;

- *quarta Ripartizione* – Affari generali della Divisione I, Regolamenti, modifiche di Statuto, modifiche statutarie della didattica, procedimenti elettorali, rapporti con CRUI e CRUL, pari opportunità, Progettazione grafica e rilascio diplomi.

La **seconda Divisione** comprende tre Ripartizioni:

- *prima Ripartizione* – rapporti convenzionali per la Facoltà di Medicina e Chirurgia – Policlinico;

- *seconda Ripartizione* –affari generali d’Ateneo, ricerca scientifica e consorzi, rapporti convenzionali e contrattuali per la ricerca e la didattica, c/terzi, brevetti , ufficio di supporto per il Nucleo di Valutazione, rapporti con la U.E.;

- *terza Ripartizione* – affari del personale docente e tecnico amministrativo, Concorsi, Pensioni, Riscatti, Equo indennizzo, Esperti linguistici, empo determinato, ufficio procedimenti disciplinari, Ufficio relazioni con il pubblico, ufficio di supporto alle relazioni sindacali.

La **terza Divisione** si articola in due Ripartizioni:

- *prima Ripartizione* – affari finanziari e bilancio;

- *seconda Ripartizione* – stipendi e assistenza fiscale.

Infine, la **quarta Divisione** si articola in quattro Ripartizioni:

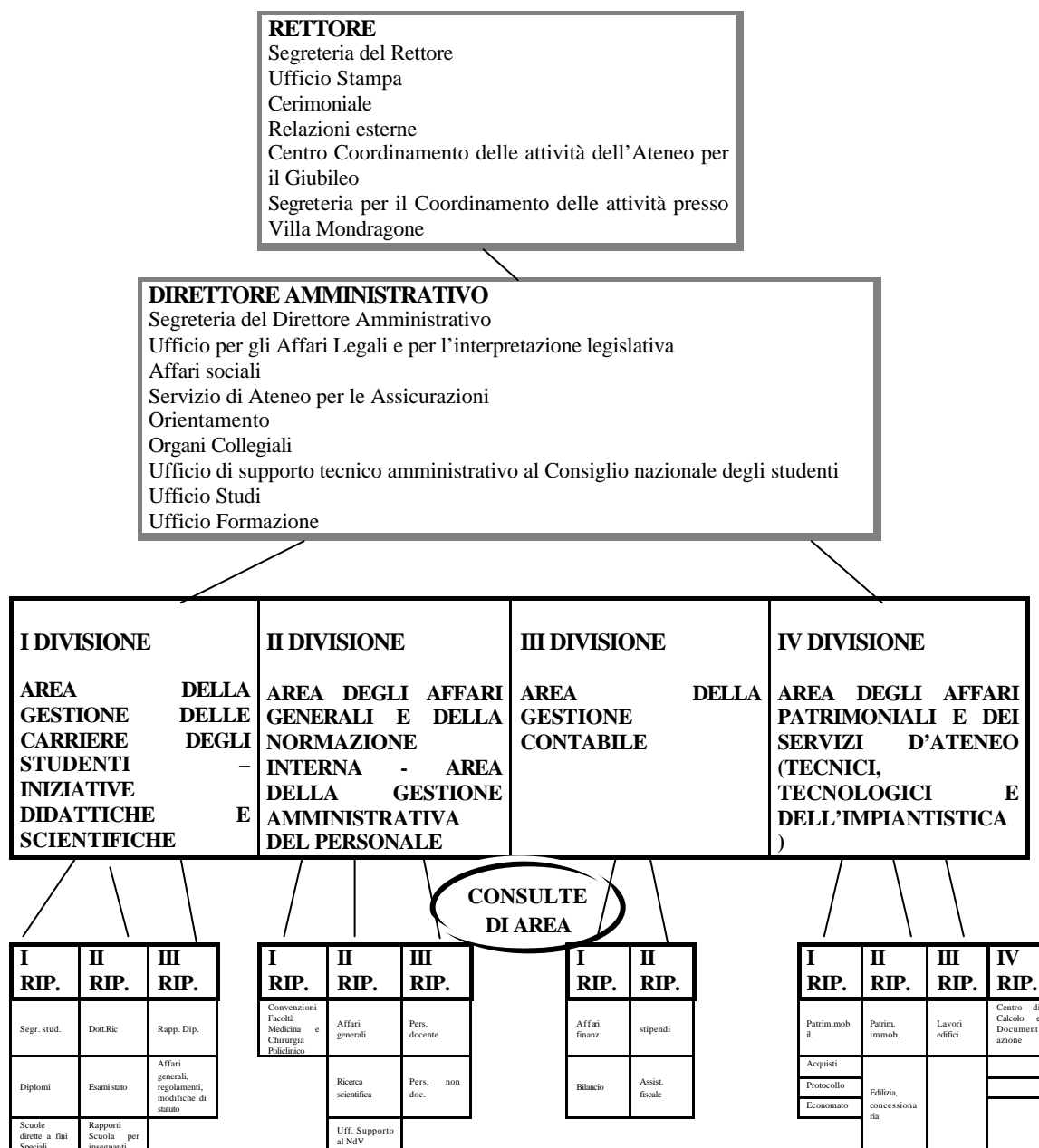
- *prima Ripartizione* – patrimonio mobiliare, prestazioni e servizi, acquisti, inventario, vigilanza, economato, protocollo e corrispondenza;

- *seconda Ripartizione* – patrimonio immobiliare, edilizia universitaria; concessionaria;

- *terza Ripartizione* – lavori sugli edifici universitari;

- *quarta Ripartizione* – Centro di calcolo e Documentazione di Ateneo.

Sono stati, inoltre, istituiti il Coordinamento tecnico d’Ateneo ed il servizio di protezione e prevenzione ai sensi del D.L.vo 626/94.



*Figura A1.1.A Organizzazione della Struttura Amministrativa dell'Ateneo secondo DR marzo 2000*

## A1.2 Analisi delle dotazioni per l'attività amministrativa

La Tabella A1.2.A evidenzia il passaggio dalle precedenti qualifiche alle categorie previste dal CCNL vigente.

La funzionalità della struttura amministrativa è assicurata da **956** dipendenti (situazione al 31 dicembre 2001). La Tabella evidenzia, al 31.12.2001, una diminuzione delle unità di personale rispetto alla data del 9 agosto 2000, dovuta essenzialmente al passaggio dei funzionari tecnici nel ruolo dei ricercatori confermati a seguito delle

procedure di valutazione comparativa riservata, attivate ai sensi dell'art. 1, comma 10 della legge n. 4 /1999.

**Tabella A1.2.A Personale tecnico-amministrativo**  
*Passaggio dalle qualifiche alle categorie previste dal CCNL vigente*

Livello	(1) 08/08/00	Categoria corrispondente	(2) 09/08/00	(3) 09/08/00	(4) 01/08/01	(5) 31/12/01
II	0	B1	0	0	0	0
III	62	B1	62	0	0	0
IV	202	B2	202	264	63	66
V	82	B3	82	55	196	185
		B4	0	0	52	51
		C1	0	27	43	50
VI	266	C2	266	266	29	40
		C3	0	0	236	211
VII	167	C4	167	107	3	19
		C5	0	0	105	97
		D1	0	60	49	48
VIII	244	D2	244	231	40	56
		D3	0	0	144	110
		EP1	0	13	10	10
IX	9					
I R.S.	3	EP2	12	12	3	4
		EP3	0	0	7	6
II R.S.	1	EP4	1	1	0	0
		EP5	0	0	1	1
Dirigente	2	Dirigente	2	2	2	2
<b>TOTALE</b>	<b>1038</b>		<b>1038</b>	<b>1038</b>	<b>983</b>	<b>956</b>

(1) Personale distribuito per qualifiche alla data dell'8 agosto 2000.

(2) Personale distribuito per categorie alla data del 9 agosto 2000, data di entrata in vigore del CCNL: primo inquadramento secondo la Tabella B comma 1, art. 74.

(3) Personale distribuito per categorie alla data del 9 agosto 2000: applicazione dell'art.74, commi 3, 4, 5 - lettere a e b e dell'art.56, comma 3 CCNL.

(4) Personale per categorie al 1 agosto 2001: applicazione dell'accordo integrativo per il passaggio di posizione economica del personale con almeno tre anni di anzianità dal precedente inquadramento.

(5) Personale distribuito per categorie alla data del 31 dicembre 2001.

**A2 - Organizzazione dell'attività amministrativa****A2.1 Analisi della distribuzione del personale tecnico amministrativo per categoria ed area nelle diverse strutture dell'Ateneo**

La Tabella A1.2.A, relativa all'anno 2001, individua il personale tecnico amministrativo a tempo indeterminato distribuito per area, mentre la Tabella A1.2.B riporta la distribuzione del personale tecnico amministrativo per categorie e posizione economica.

**Tabella A1.2.A** *Personale tecnico amministrativo a tempo indeterminato distribuito per area – anno 2001*

<b>AREA</b>	<b>Numero</b>
Amministrativa	269
Amm.va-gestionale	74
Servizi generali e tecnici	216
Socio-sanitaria	80
Tecnica, tecn.-sc. ed elaborazione dati	284
Biblioteche	31
Medico-odont. e soc.sanit.	0
Dirigenza	2
<b>Totale Ateneo</b>	<b>956</b>

**Tabella A1.2.B** *Personale tecnico amministrativo a tempo indeterminato distribuito per categoria e posizione economica – anno 2001*

CATEGORIA	POSIZIONE	M	F	Totale
B	1	0	0	0
	2	34	32	66
	3	75	110	185
	4	30	21	51
<b>Totali categoria B</b>		<b>139</b>	<b>163</b>	<b>302</b>
C	1	19	31	50
	2	13	27	40
	3	76	135	211
	4	4	15	19
	5	42	55	97
<b>Totali categoria C</b>		<b>154</b>	<b>263</b>	<b>417</b>
D	1	17	31	48
	2	21	35	56
	3	54	56	110
	4	0	0	0
	5	0	0	0
<b>Totali categoria D</b>		<b>92</b>	<b>122</b>	<b>214</b>
EP	1	5	5	10
	2	0	4	4
	3	2	4	6
	4	0	0	0
	5	1	0	1
<b>Totali categoria EP</b>		<b>8</b>	<b>13</b>	<b>21</b>
<b>DIRIGENZA</b>		<b>2</b>	<b>0</b>	<b>2</b>
<b>Totale Ateneo</b>		<b>395</b>	<b>561</b>	<b>956</b>

## A2.2 Analisi della distribuzione del personale tecnico amministrativo nelle varie Strutture

Appare opportuno separare i dati relativi all'Amministrazione centrale dell'Ateneo da quelli delle sue strutture periferiche (Facoltà, Biblioteche, Centri servizio gestione biblioteche, Centri interdipartimentali, Dipartimenti). Sono pertanto state elaborate le seguenti tabelle:

- **Tabella A2.2.A** relativa all'Amministrazione Centrale;
- **Tabella A2.2.B** relativa alla distinzione per aree del personale tecnico amministrativo delle Strutture periferiche;
- **Tabella A2.2.C** relativa alla distinzione per categorie del personale tecnico amministrativo delle Strutture periferiche;

**Tabella A2.2.A** *Personale tecnico-amministrativo afferente all'Amministrazioneentrale nell'anno solare 2001*

STRUTTURA	Totale unità	categoria					area							
		B	C	D	EP	DIR	amministrativa	amm.va-gestionale	servizi generali e tecnici	socio-sanitaria	tecnica, tecn.-sc. ed e.d.	biblioteche	medico-odont. e soc.sanit.	dirigenza
Segreteria del Rettore	7	3	2	2	0	0	2	1	2	0	2	0	0	0
Ufficio Stampa	2	1	1	0	0	0	1	0	1	0	0	0	0	0
Scambi ed Iniziative Culturali - Relazioni Internazionali	6	4	0	2	0	0	2	2	2	0	0	0	0	0
Coordinamento Attività dell'ateneo per il Giubileo	2	0	1	0	1	0	1	1	0	0	0	0	0	0
Servizio Prevenzione e Protezione	7	2	4	0	1	0	0	0	2	0	5	0	0	0
Direzione Amministrativa	1	0	0	0	0	1	0	0	0	0	0	0	0	1
Segreteria del Direttore Amministrativo	3	1	1	1	0	0	0	1	1	0	1	0	0	0
Ufficio Organi Collegiali	2	2	0	0	0	0	2	0	0	0	0	0	0	0
Uff. per gli Affari Legali e per l'interpr. Legislativa	11	1	2	7	1	0	2	5	1	0	2	1	0	0
Progettazione ed Interventi Formativi	5	2	3	0	0	0	4	0	1	0	0	0	0	0
Servizio d'Ateneo per le Assicurazioni	1	0	0	0	1	0	0	1	0	0	0	0	0	0
Coord.Orientamento Studenti - Serv. Chiama Roma Tor Vergata	2	0	1	0	1	0	0	1	0	0	1	0	0	0
Coord. Servizi Generali - Supp.Attività Ateneo-Affari Sociali	2	0	1	0	1	0	1	1	0	0	0	0	0	0

STRUTTURA	Totale unità	categoria					area							
		B	C	D	EP	DIR	amministrativa	amm.va-gestionale	servizi generali e tecnici	socio-sanitaria	tecnica, tecn.-sc. ed e.d.	biblioteche	medico-odont. e soc.sanit.	dirigenza
Divisione I	10	2	6	0	2	0	6	2	2	0	0	0	0	0
Ripartizione 1^	29	8	19	2	0	0	23	2	3	0	1	0	0	0
Ripartizione 2^	12	5	6	0	1	0	8	1	3	0	0	0	0	0
Ripartizione 3^	4	0	1	3	0	0	1	2	0	0	1	0	0	0
Ripartizione 4^	2	1	0	1	0	0	1	1	0	0	0	0	0	0
Divisione II	2	0	0	1	1	0	1	1	0	0	0	0	0	0
Ripartizione 1^	12	4	4	3	1	0	6	4	1	0	1	0	0	0
Ripartizione 2^	4	0	2	2	0	0	2	0	0	0	2	0	0	0
Ripartizione 3^	39	10	23	5	1	0	22	5	5	1	6	0	0	0
Servizio d'attesa ai piani	1	1	0	0	0	0	0	0	1	0	0	0	0	0
Fotocopie	1	1	0	0	0	0	1	0	0	0	0	0	0	0
Divisione III	0	0	0	0	0	0	0	0	0	0	0	0	0	0
Ripartizione 1^	16	7	7	2	0	0	13	2	1	0	0	0	0	0
Ripartizione 2^	13	1	10	2	0	0	7	2	0	0	4	0	0	0
Divisione IV	0	0	0	0	0	0	0	0	0	0	0	0	0	0
Ripartizione 1^	53	34	16	3	0	0	18	3	26	1	5	0	0	0
Ripartizione 2^	7	0	4	2	1	0	3	2	0	0	2	0	0	0
Ripartizione 3^	33	17	3	8	5	0	2	0	16	0	15	0	0	0
Ripartizione 4^	20	3	10	7	0	0	3	0	1	0	16	0	0	0
Comandi	7	3	2	1	0	1	4	1	1	0	0	0	0	1
Distacchi	4	1	2	1	0	0	1	0	1	0	2	0	0	0
In attesa di assegnazione	5	0	4	1	0	0	2	0	0	0	3	0	0	0
<b>Totale Amministrazione Centrale</b>	<b>325</b>	<b>114</b>	<b>135</b>	<b>56</b>	<b>18</b>	<b>2</b>	<b>139</b>	<b>41</b>	<b>71</b>	<b>2</b>	<b>69</b>	<b>1</b>	<b>0</b>	<b>2</b>

**Tabella A2.2.B** *Personale tecnico-amministrativo afferente alle strutture periferiche (Facoltà, Dipartimenti, ecc.) anno solare 2001*

STRUTTURA	Totale unità	Area							
		amministrativa	amm.va-gestionale	servizi generali e tecnici	socio-sanitaria	tecnica, tecn.-sc. ed e.d.	biblioteche	medico-odont. e soc.sanit.	dirigenza
PRESIDENZE DI FACOLTA'									
Presidenza della Facoltà di Lettere E Filosofia	20	7	1	7	0	4	1	0	0
Presidenza della Facoltà' di Giurisprudenza	5	1	0	3	0	1	0	0	0
Presidenza della Facoltà di Economia	21	3	4	6	0	8	0	0	0
Presidenza della Facoltà di Scienze Mm.Ff.Nn.	5	2	0	2	0	1	0	0	0
Presidenza della Facoltà di Ingegneria	14	2	0	10	0	2	0	0	0
Presidenza della Facoltà di Medicina E Chirurgia	21	5	0	11	2	3	0	0	0
Totale Presidenze di Facoltà	86	20	5	39	2	19	1	0	0
BIBLIOTECHE									
Biblioteca Area Letterario-Storico-Filosofica	9	0	0	3	0	0	6	0	0
Biblioteca Area Giuridico-Politica	12	1	0	5	0	1	5	0	0
Biblioteca Area Economica	5	1	0	1	0	0	3	0	0
Biblioteca Area Scientifico-Tecnologica	7	2	0	0	0	0	5	0	0
Biblioteca Area Ingegneria	2	1	0	0	0	0	1	0	0
Biblioteca Area Medico-Biologica	8	1	0	2	0	0	5	0	0
Totale Biblioteche	43	6	0	11	0	1	25	0	0
CENTRI									
Centro Interd. Linguistico di Ateneo	1	0	0	0	0	1	0	0	0
Centro Interdisc.Studi Latino-Americani (Univ. e CNR)	2	1	0	0	0	1	0	0	0
CEIS	3	0	1	0	0	2	0	0	0
Centro Vito Volterra	3	1	1	0	0	1	0	0	0
Centro di Calcolo Didattico	3	0	0	3	0	0	0	0	0
CIFAPS	1	0	0	0	0	1	0	0	0
Totale Centri	13	2	2	3	0	6	0	0	0

STRUTTURA	Totale unità	Area							
		amministrativa	amm.va-gestionale	servizi generali e tecnici	socio-sanitaria	tecnica, tecn.-sc. ed e.d.	biblioteche	medico-odont. e soc.sanit.	dirigenza
DIPARTIMENTI									
Dip. di Biopatologia e Diagnostica per Immagini	32	4	0	7	14	7	0	0	0
Dip. Studi Economico-Finanziari e Metodi Quantit.	2	1	1	0	0	0	0	0	0
Dip. di Sanita' Pubblica e Biologia Cellulare	49	9	1	6	16	17	0	0	0
Dipartimento di Antichita' e Tradizione Classica	7	2	1	1	0	3	0	0	0
Dipartimento di Biologia	49	6	2	14	1	26	0	0	0
Dipartimento di Chirurgia	54	15	2	6	27	4	0	0	0
Dip. di Diritto e Procedura Civile	14	3	1	2	0	6	2	0	0
Dipartimento di Diritto Pubblico	18	4	1	5	0	8	0	0	0
Dip. di Economia Ed Istituzioni	12	4	2	0	0	6	0	0	0
Dipartimento di Fisica	24	5	1	6	0	12	0	0	0
Dipartimento di Informatica, Sistemi e Produzione	7	2	0	3	0	1	1	0	0
Dipartimento di Ingegneria Civile	15	4	1	4	0	6	0	0	0
Dip. di Ingegneria Elettronica	18	4	0	4	0	10	0	0	0
Dip. di Ingegneria Meccanica	13	2	1	7	0	3	0	0	0
Dipartimento di Matematica	14	4	0	3	0	7	0	0	0
Dipartimento di Medicina Interna	32	7	1	3	13	8	0	0	0
Dip. di Medicina Sperimentale	27	7	1	5	0	14	0	0	0
Dipartimento di Neuroscienze	42	5	1	9	5	22	0	0	0
Dipartimento di Ricerche Filosofiche	7	1	1	0	0	5	0	0	0
Dipartimento di Scienze e Tecnol. Fisiche ed Ener.	9	2	0	0	0	7	0	0	0
Dipartimento di Scienze e Tecnologie Chimiche	16	3	1	5	0	7	0	0	0
Dipartimento di Storia	11	3	2	1	0	5	0	0	0
Dip. di Storia e Teoria del Diritto	8	1	2	1	0	3	1	0	0
Dipartimento di Studi Filologici Linguistici e Letterari	6	2	2	0	0	2	0	0	0
Dipartimento di Studi Sull'impresa	3	2	1	0	0	0	0	0	0
Totale Dipartimenti	489	102	26	92	76	189	4	0	0
Totale Strutture periferiche	631	130	33	145	78	215	30	0	0

**Tabella A2.2.C** *Personale tecnico-amministrativo presso le strutture periferiche (Facoltà, Dipartimenti, ecc.) per categoria nell'anno solare 2001*

STRUTTURA	Totale Unità	Categoria						
		B	C	D	EP	DIR	M	F
PRESIDENZE DI FACOLTA'								
Presidenza della Facoltà di Lettere e Filosofia	20	8	9	3	0	0	8	12
Presidenza della Facoltà di Giurisprudenza	5	3	2	0	0	0	3	2
Presidenza della Facoltà di Economia	21	7	9	4	1	0	6	15
Presidenza della Facoltà di Scienze Mm.Ff.Nn.	5	3	2	0	0	0	1	4
Presidenza della Facoltà di Ingegneria	14	11	3	0	0	0	8	6
Presidenza della Facoltà di Medicina e Chirurgia	21	13	7	1	0	0	7	14
Totale Presidenze di Facoltà	86	45	32	8	1	0	33	53
BIBLIOTECHE								
Biblioteca Area Letterario-Storico-Filosofica	9	3	3	3	0	0	4	5
Biblioteca Area Giuridico-Politica	12	6	4	2	0	0	2	10
Biblioteca Area Economica	5	1	3	1	0	0	2	3
Biblioteca Area Scientifico-Tecnologica	7	1	3	3	0	0	3	4
Biblioteca Area Ingegneria	2	0	1	1	0	0	0	2
Biblioteca Area Medico-Biologica	8	3	2	3	0	0	3	5
Totale Biblioteche	43	14	16	13	0	0	14	29
CENTRI								
Centro Interd. Linguistico di Ateneo	1	0	1	0	0	0	0	1
CentroInterdisc.Studi Latino-Americani (Univ. e CNR)	2	0	2	0	0	0	0	2
CEIS	3	0	0	2	1	0	1	2
Centro Vito Volterra	3	0	2	1	0	0	0	3
Centro di Calcolo Didattico	3	3	0	0	0	0	2	1
CIFAPS	1	0	0	1	0	0	0	1
Totale Centri	13	3	5	4	1	0	3	10

STRUTTURA	Totale Unità	Categoria						
		B	C	D	EP	DIR	M	F
DIPARTIMENTI								
Dipartimento di Ricerche Filosofiche	7	0	3	4	0	0	4	3
Dipartimento di Storia	11	1	5	5	0	0	4	7
Dipartimento di Studi Filologici Linguistici E Letterari	6	1	3	2	0	0	3	3
Dipartimento di Antichità e Tradizione Classica	7	1	2	4	0	0	3	4
Dip. di Diritto Pubblico	18	5	10	3	0	0	3	15
Dipartimento di Storia e Teoria Del Diritto	8	2	2	4	0	0	2	6
Dipartimento di Diritto e Procedura Civile	14	2	8	4	0	0	5	9
Dipartimento di Economia Ed Istituzioni	12	2	4	6	0	0	4	8
Dipartimento Studi Economico-Finanziari e Metodi Quantit.	2	0	1	1	0	0	1	1
Dipartimento di Studi Sull'impresa	3	1	1	1	0	0	1	2
Dipartimento di Biologia	49	18	18	13	0	0	23	26
Dipartimento di Fisica	24	7	14	3	0	0	17	7
Dip. di Matematica	14	3	8	3	0	0	4	10
Dipartimento di Scienze e Tecnologie Chimiche	16	5	8	2	1	0	8	8
Dipartimento di Scienze e Tecno. Fisiche ed Ener.	9	0	5	4	0	0	5	4
Dipartimento di Informatica Sistemi e Produzione	7	4	2	1	0	0	4	3
Dip. di Ingegneria Civile	15	4	9	2	0	0	7	8
Dip. di Ingegneria Elettronica	18	5	12	1	0	0	6	12
Dip. di Ingegneria Meccanica	13	7	4	2	0	0	8	5
Dipartimento di Chirurgia	54	14	25	15	0	0	20	34
Dipartimento di Biopatologia e Diagnostica Per Immagini	32	8	20	4	0	0	12	20
Dip. di Medicina Interna	32	6	16	10	0	0	11	21
Dipartimento di Medicina Sperimentale	27	6	14	7	0	0	13	14
Dip. di Neuroscienze	42	10	16	16	0	0	17	25
Dipartimento di Sanità Pubblica e Biologia Cellulare	49	14	19	16	0	0	16	33
Totale Dipartimenti	489	126	229	133	1	0	201	288
Totale Strutture periferiche	631	188	282	158	3	0	251	380

### A2.3 Analisi della distribuzione del personale tecnico amministrativo part-time

La Tabella A2.3.A indica il numero di persone che hanno scelto il *part-time* nel periodo considerato e la tipologia scelta.

Mentre la Tabella A2.3.B indica, invece, il personale part-time distinto, però, per sesso; è evidente che la scelta di lavorare *part-time* risponde a specifiche esigenze del lavoratore. Quest'ultima tabella dimostra che il personale maggiormente interessato a questa formula, come era ragionevole attendersi, è quello femminile.

**Tabella A2.3.A** *Personale tecnico-amministrativo part-time*

Tipologia di part-time	Totale
33.33	1
50.00	25
58.33	1
66.66	2
69.44	2
70.00	3
72.22	1
75.00	4
76.38	1
77.78	1
80.00	1
80.55	1
83.33	3
91.06	1
91.66	2
94.17	1
<b>Totale Ateneo</b>	<b>50</b>

**Tabella A2.3.B** *Personale tecnico-amministrativo part-time, per sesso*

Sesso		Totale
F	M	
33	17	50

### A2.4 Analisi del personale con contratto determinato

Poiché l'incidenza del personale a tempo determinato è cresciuta negli ultimi anni si ritiene opportuno evidenziare anche la consistenza di questa categoria di personale.

Sono pertanto state elaborate le seguenti tabelle, nelle quali il numero delle persone a tempo determinato viene convertito in "anni/uomo":

- **Tabella A2.4.A** relativa al personale con contratto a tempo determinato distribuito per categoria e posizione economica;

- **Tabella A2.4.B** relativa al personale a tempo determinato dislocato presso l'amministrazione centrale;
- **Tabella A2.4.C** relativa al personale a tempo determinato afferente alle strutture decentrate.

**Tabella A2.4.A** *Personale con contratto a tempo determinato distribuito per categoria e posizione economica*

Categoria Pos.Econ.	Tempo pieno		Tempo definito	
	M	F	M	F
C1	0	4,28	0	0
C2	1,80	10,79	0	0,67
D2	0,94	0	0	0
<b>TOTALE</b>	<b>2,74</b>	<b>15,07</b>	<b>0</b>	<b>0,67</b>

**Tabella A2.4.B** *Personale a tempo determinato dislocato presso l'amministrazione centrale*

STRUTTURA	totale	Categoria		Area	
		C	D	Amministrativa	Tec.Tecn.scient .elab.dati
AMMINISTRAZIONE CENTRALE					
Divisione I	0,64	0,64	0	0,43	0,21
Divisione II	0,82	0,82	0	0,82	0
Divisione IV	1,09	1,09	0	0	1,09
Cofodi	0,35	0,35	0		0,35
Servizio Chiama Roma Tor Vergata	2,51	2,51	0	2,51	0
Servizio Prevenzione e Protezione	0,82	0,82	0	0,82	0
Totale Amministrazione Centrale	6,23	6,23	0	4,58	1,65

**Tabella A2.4.C** *Personale a tempo determinato afferente alle strutture decentrate*

STRUTTURA	totale	Categoria		Area	
		C	D	Amministrativa	Tec.Tecn.scient .elab.dati
Dipartimento di Chirurgia	<b>2,47</b>	2,47	0	2,47	0
Dipartimento di Biopat.Diagn.Immagini	<b>0,26</b>	0,26	0	0,26	0
Dipartimento di Sanita' Pubblica	<b>0,16</b>	0,16	0	0	0,16
Comitato Etico Indipendente	<b>0,82</b>	0,82	0	0	0,82
Facoltà di Ingegneria	<b>1,66</b>	1,66	0	0	1,66
Dipartimento di Biologia	<b>0,50</b>	0,50	0	0,50	0
Dipartimento di Fisica	<b>1,44</b>	1,44	0	0,50	0,94
Dipartimento Inform., Sistemi e Produz.	<b>0,66</b>	0,66	0	0,66	0
Dipartimento di Ingegneria Civile	<b>1,41</b>	1,41	0	1,41	0
Centro Vito Volterra	<b>0,33</b>	0,33	0	0	0,33
Dip. di Scienze e Tecnologie Chimiche	<b>0,94</b>	0	0,94	0,94	0
Dipartimento di Diritto Pubblico	<b>1,60</b>	1,60	0	0,74	0,86
<b>Totale Strutture decentrate</b>	<b>12,25</b>	<b>11,31</b>	<b>0,94</b>	<b>7,48</b>	<b>4,77</b>

### A2.5 Attività di formazione e/o riqualificazione del personale

L'Ateneo, nell'ambito della programmazione delle attività di formazione ed aggiornamento professionale, ha proseguito a realizzare una serie di interventi formativi con l'obiettivo di migliorare le competenze, potenziare le capacità culturali, professionali ed operative del personale amministrativo, tecnico e bibliotecario.

Considerando la limitata disponibilità delle risorse finanziarie destinate alla formazione ed, attraverso un'analisi sommaria del fabbisogno formativo delle varie strutture l'Amministrazione ha cercato di realizzare dei corsi di formazione specifici, differenziati e finalizzati ad ottimizzare e migliorare la professionalità del personale.

Le attività che sono state realizzate hanno dimostrato, attraverso una partecipazione attiva ed intelligente, quanto i temi trattati hanno trovato riscontro nelle aspettative di tutti i dipendenti, determinando un'eco positiva nella comunicazione interna. Anche per questo l'Amministrazione cerca costantemente di ampliare in modo esplicito l'offerta di formazione del personale, con l'obiettivo di rendere più forte il senso di appartenenza e di identità istituzionale, che si afferma coltivando valori e fornendo strumenti.

In questa ottica, nel corso del biennio 2000- 2001, l'Amministrazione ha portato a completamento le procedure di formazione previste dal contratto collettivo del comparto universitario in applicazione dell'art. 45 e dell'art. 74, comma 5 lettera c.

Si segnala che tutte le attività di formazione ed aggiornamento professionale sono state realizzate con la ferma convinzione che l'investimento nelle risorse umane sia da considerare strategico e risolutivo nel processo di cambiamento per il futuro dell'Ateneo.

Di seguito si riporta l'elenco delle attività di formazione e aggiornamento professionale realizzate nel biennio 2000 – 2001 che hanno coinvolto (o interessato) circa 900 unità di personale:

#### **Corsi di formazione informatica di base**

Sono stati attivati n. 3 corsi di formazione informatica di base riservati al personale dell'amministrazione centrale e delle presidenze di Facoltà. Ciascun corso ha avuto una struttura modulare di 3 giornate per complessive n. 21 ore di lezione. Le unità di personale interessate sono state complessivamente 36.

#### **Corso di formazione di informatica giuridica**

Attività iniziata dal 1999 e proseguita nel corso degli anni successivi. I corsi interessano prevalentemente il personale afferente a tutte quelle strutture dell'Ateneo con competenze giuridiche amministrative per l'acquisizione di una maggiore professionalità nel campo dell'informatica giuridica e sul diritto dell'informatica.

#### **Corso per assistenza e consulenza fiscale**

Attività iniziata dal 1999 e proseguita nel corso degli anni successivi. I corsi interessano prevalentemente il personale afferente alle seguenti strutture: Ripartizioni Ragioneria e Stipendi dell'Amministrazione centrale; Segretari Amministrativi dei Dipartimenti e Responsabili dei Centri di Spesa Autonomi. Obiettivo dei corsi è la formazione e l'aggiornamento sulla normativa fiscale. Sono previsti annualmente quattro incontri oltre all'assistenza telematica.

#### **Corso di formazione “Comunicare al pubblico, Comunicare con il pubblico”**

Hanno partecipato al corso 62 unità di personale. La struttura del corso ha previsto 2 moduli di 2 giornate ciascuno per complessive n. 13 ore di lezione comprensive della somministrazione del questionario d'ingresso e del questionario di valutazione finale.

Gli argomenti trattati sono stati:

- La centralità delle persone nelle organizzazioni: competenze e appartenenza nelle istituzioni;
- La comunicazione interpersonale. Strategie ed esemplificazioni;
- La semplificazione del linguaggio scritto e parlato.

Obiettivo del corso:

- Sviluppare le capacità di comunicare, migliorando il proprio comportamento nelle relazioni interpersonali;
- riconoscere le implicazioni organizzative e soggettive dei differenti modelli e strategie comunicative.
- sviluppare le capacità di comunicazione al fine di progettare e consolidare l'immagine efficiente dei servizi offerti dall'Ateneo;
- analizzare le disfunzioni ed individuare le soluzioni;
- la qualità del servizio in rapporto ai differenti bisogni dell'utenza.

### **Corso di formazione “Le istituzioni dell’Unione Europea e Gestione dei Programmi Comunitari”**

Sono stati realizzati due corsi. Complessivamente hanno partecipato n. 84 unità di personale delle varie strutture dell'Ateneo: Segretari Amministrativi dei Dipartimenti, Responsabili dei Centri autonomi di spesa, Responsabili delle Segreterie di Presidenza delle Facoltà, Responsabili Biblioteche d'Area e Funzionari dell'Amministrazione Centrale.

Ciascun corso si è svolto in 4 giornate con una frequenza di n. 18 ore di lezione complessive.

Obiettivo del corso:

- conoscere l'organizzazione della Comunità Europea;
- utilizzare l'informazione –relativa al settore universitario– disponibile sul sito
- su altre fonti di informazione per identificare e comprendere le politiche, i regolamenti di riferimento, le linee guida amministrative, bandi di gare, le valutazioni dei programmi già realizzati, i contratti e le FAQs;
- rapportarsi con gli elementi del “Sistema-Paese” italiano a Bruxelles;
- migliorare la gestione dei programmi comunitari;

- sviluppare un dialogo professionale con i funzionari della Commissione, presenti al corso in relazione ai programmi comunitari di pertinenza del settore universitario.

Sono stati somministrati due questionari: uno per la rilevazione dei bisogni formativi ed un questionario di valutazione finale del corso.

**Corsi di formazione in attuazione dell'art. 45 del Contratto Collettivo Nazionale del Comparto Università 1998/2000**

Obiettivo dei Corsi: la formazione professionale continua del personale quale strumento fondamentale per la crescita dello stesso e per l'innalzamento del livello qualitativo dei servizi prestati dall'Amministrazione.

**Corso concorso per titoli ed esami per passaggio alla VI q.f. (assistente amministrativo)**

Hanno partecipato al corso n. 116 unità di personale. La struttura modulare del corso ha previsto 10 giornate per complessive n. 40 ore di lezione. Gli argomenti trattati sono stati: diritto amministrativo, diritto privato, diritto costituzionale, contabilità di stato e legislazione universitaria.

**Corso concorso per titoli ed esami per passaggio alla VII q.f. (collaboratore amministrativo)**

Hanno partecipato al corso n. 113 unità di personale. La struttura modulare del corso prevedeva 11 giornate per complessive n. 50 ore di lezione. Gli argomenti trattati sono stati: diritto amministrativo, diritto privato, diritto costituzionale, contabilità di stato e legislazione universitaria.

**Corso concorso per titoli ed esami per passaggio alla VIII q.f. (funzionario contabile)**

Hanno partecipato al corso n. 42 unità di personale. La struttura modulare del corso prevedeva 11 giornate per complessive n. 60 ore di lezione. Gli argomenti trattati sono stati: diritto amministrativo, diritto privato, diritto costituzionale, legislazione universitaria contabilità di stato e ragioneria generale dello Stato.

**Corsi di formazione in attuazione dell'art. 74, comma 5, lettera c del Contratto Collettivo Nazionale Comparto Università 1998/2000**

Sono stati realizzati n. 6 corsi per le seguenti categorie di personale:

- Amministrativo, tecnico e bibliotecario ex VII q.f. per il passaggio alla cat. D1. Partecipanti al corso n.102 unità; struttura modulare 5 giornate per complessive n. 14 ore di lezione.;

- Amministrativo, tecnico e bibliotecario ex VIII q.f. per il passaggio alla cat. EP.

Partecipanti al corso n. 145 unità; struttura modulare 6 giornate per complessive n. 18 ore di lezione.

Gli argomenti trattati sono stati: Legislazione sulla comunicazione, Legislazione universitaria, Diritto amministrativo, Diritto privato, Contabilità di Stato, Informatica e normativa sulla sicurezza prevenzione sul lavoro.

Si segnala infine la numerosa partecipazione dei dipendenti dell'Ateneo ai corsi di formazione, seminari, giornate di studio e di aggiornamento organizzati da enti esterne e consorzi di formazione interuniversitari.

- Anno 2000: complessivamente hanno preso parte 100 unità di personale iscritte a n. 43 corsi.
- Anno 2001: complessivamente hanno preso parte 80 unità di personale iscritte a n. 39 corsi.

I temi di maggiore interesse sono stati le recenti innovazioni normative in materia di:

Legge 150/2000 legislazione sulla comunicazione; Legge 205/2000 sulla tutela cautelare nel processo amministrativo; Normativa comunitaria; Sicurezza ed igiene sul lavoro; Il controllo di gestione.

La didattica dei corsi di formazione e di aggiornamento professionale realizzati dall'Amministrazione è stata svolta da docenti selezionati sia in ambito accademico, sia in ambito professionale con particolare riferimento a Dirigenti di Istituzioni universitarie e di Enti Pubblici o Privati.

### **A3 Rilevazione di attività di valutazione dell'attività amministrativa**

#### **A3.1 Attività di valutazione interna**

Nel corso del 1999 e del 2000 ci sono state importanti variazioni nella normativa nazionale e locale che hanno interessato l'attività del Nucleo.

La Legge 370 del 19/10/99 ha riordinato la materia della valutazione interna delle università prevedendo nuove norme sull'attività e sulla composizione dei nuclei denominati ora nuclei di valutazione di ateneo.

La nostra Università prima dell'entrata in vigore della predetta legge aveva già istituito un proprio Nucleo di Valutazione con il D.R. n. 211 del 18 ottobre 1996, con

una composizione però non rispondente a quanto successivamente previsto dal legislatore.

Al fine, quindi, di adeguare la composizione dell'organo in questione il Senato Accademico dell'Ateneo, nella seduta del 27 novembre 2000, ha operato una modifica all'art. 23 dello Statuto prevedendo una nuova composizione del Nucleo di Valutazione.

Tale disposizione statutaria è stata resa operativa con il D.R. n. 413 del 9 febbraio 2001.

### **A3.2 Partecipazione a programmi di valutazione esterna**

L'Ateneo partecipa ad un programma di valutazione esterna coordinato dalla Conferenza dei Rettori Europei.

## **A4 – Valutazione della gestione**

In questa sezione vengono riportati i dati di sintesi del bilancio d'Ateneo con la precisazione che non sono chiaramente identificabili quelli riferiti ai Dipartimenti, in quanto considerati globalmente tra le contabilità speciali.

Non è possibile, quindi, rilevare, una parte significativa dell'attività dell'Ateneo che si svolge all'interno delle strutture preposte alla ricerca.

Il Conto Consuntivo per gli esercizi finanziari 1995-2001 si compone dei seguenti documenti:

- Rendiconto finanziario;
- Situazione Patrimoniale;
- Conto Economico

L'analisi tiene conto dei principali e caratteristici elementi che riassumono la situazione alla chiusura dei conti 2001, confrontata con le risultanze degli anni precedenti.

### **A4.1 Analisi del bilancio di Ateneo**

Nella Tabella A4.1.A sono riportati i saldi di cassa e dei residui registrati a chiusura degli ultimi sei esercizi finanziari.

Le significative oscillazioni che per ciascuna voce si sono verificate negli anni sono da ricondurre sostanzialmente a tre fattori:

- la normativa vincolistica in materia di fabbisogno;

- l'incasso diretto della somme da parte delle strutture dotate di autonomia di bilancio;
- gli interventi riguardanti lo svolgimento del Giubileo.

Tabella 1.1.A

	1996	1997	1998	1999	2000	2001
Fondo di cassa	153,4	33,9	26,7	40,5	26,7	43,1
Residui attivi	35,1	182,1	247,1	154,1	236,4	191,5
Residui passivi	83,7	153,5	188,5	106,7	130,2	115,5

Questi fattori, combinati tra li loro, hanno determinato una situazione nell'anno 2000 in cui il fondo di cassa del bilancio dell'Amministrazione è diminuito, ritornando ai valori dell'esercizio 1998, e di nuovo nell'anno 2001 si è ritornati ad un valore dell'ordine di grandezza dell'anno finanziario 1999.

Il credito nei confronti del Ministero per la voce riguardante il Fondo di Finanziamento Ordinario è ancora quasi interamente da incassare e, quindi, colloca il valore dei residui attivi ad un livello superiore di oltre il 50% nell'anno 2000 rispetto all'anno precedente e nell'anno 2001 dei 200 miliardi assegnati, ne sono stati incassati circa 54 .

Di seguito si riportano alcune tabelle che evidenziano dati finanziari riferiti alla gestione di competenza e di cassa, alla situazione amministrativa, ai residui, all'avanzo di amministrazione ed alle variazioni al bilancio.

#### A4.1.2 Gestione di Competenza

Nella tabella che segue sono evidenziati i valori di chiusura degli ultimi cinque esercizi relativamente alle entrate accertate ed alla spese impegnate nella competenza di ciascun anno.

Il saldo negativo di 24,9 Gl. testimonia un incremento della capacità di impegno dell'Ateneo soprattutto negli investimenti; tale situazione di disavanzo è stata affrontata utilizzando parte degli avanzi degli esercizi precedenti.

	al 31/12/1997	al 31/12/1998	al 31/12/1999	al 31/12/2000	al 31/12/2001
Entrate accertate	418.918.267.803 £	567.560.435.149 £	489.214.967.276 £	698.963.494.696 £	609.645.897.029 £
Spese impegnate	- 475.308.703.607 £	- 573.887.184.910 £	-485.424.846.288 £	-658.411.361.287 £	-634.549.234.764
Avanzo o Disavanzo finanziario di Competenza	- 56.390.435.804 £	- 6.326.749.761 £	3.790.120.988 £	40.552.133.409 £	-24.903.337.735

#### A4.1.2 Gestione di Cassa

La situazione di cassa complessiva dell'Ateneo, sia dell'Amministrazione che dei Dipartimenti, è riportata nella seguente tabella A4.1.2.A.

Tabella A41.1.2.A

	1998	1999	2000	2001
Totale riscossioni	454.538.653.291 £	542.804.736.437 £	623.616.112.026 £	642.982.633.028£
Totale pagamenti	- 461.832.168.867 £	-519.234.691.759 £	-619.291.823.912 £	-626.645.301.256
<b>Avanzo (Disavanzo) di cassa</b>	<b>- 7.293.515.576 £</b>	<b>23.570.044.678 £</b>	<b>4.324.288.114 £</b>	<b>16.337.331.772 £</b>

Come per la relazione dell'anno precedente si è ritenuto opportuno riportare anche i saldi dei movimenti di cassa dei singoli Dipartimenti.

<b>CENTRO AUTONOMO DI SPESA</b>	<b>F.do cassa iniziale</b>	<b>Riscossioni 2001</b>	<b>Tot. Entrate</b>	<b>Pagamenti 2001</b>	<b>F.do cassa finale</b>
Antichità e trad.classica	69.604.500	547.537.763	617.142.263	265.240.433	351.901.830
Biologia	2.098.416.907	6.729.860.067	8.828.276.974	4.737.533.320	4.090.743.654
Biopatologia e Diagnostica per Immagini	188.050.273	3.601.096.393	3.789.146.666	2.938.248.464	850.898.202
C.E.I.S.	337.583.466	3.609.463.240	3.947.046.706	2.029.570.887	1.917.475.819
C.I.F.A.P.S.	280.186.719	431.338.165	711.524.884	385.746.751	325.778.133
C.S.Bibl. area economia	675.632.664	1.558.213.192	2.233.845.856	1.169.171.145	1.064.674.711
C.S.Bibl. area giuridica	899.935.433	905.533.589	1.805.469.022	563.250.513	1.242.218.509
C.S.Bibl. area ingegneria	1.059.704.848	427.841.098	1.487.545.946	548.129.762	939.416.184
C.S.Bibl. area letteraria	746.124.130	463.493.243	1.209.617.373	479.886.190	729.731.183
C.S.Bibl. area medico-biol.	821.466.540	645.574.646	1.467.041.186	1.145.356.793	321.684.393
C.S.Bibl. area scient-tecnol.	372.591.163	665.003.471	1.037.594.634	736.159.561	301.435.073

<b>CENTRO AUTONOMO DI SPESA</b>	<b>F.do cassa iniziale</b>	<b>Riscossioni 2001</b>	<b>Tot. Entrate</b>	<b>Pagamenti 2001</b>	<b>F.do cassa finale</b>
Centro att. conv."E. Modlane" di Maputo	45.898.069	58.612.054	104.510.123	97.824.685	6.685.438
Centro Biomedicina Spaziale	328.242.651	807.234.729	1.135.477.380	759.222.429	376.254.951
CAST	86.267.110	40.061.148	126.328.258	102.152.451	24.175.807
Centro Matematico Vito Volterra	212.819.287	685.154.992	897.974.279	668.425.983	229.548.296
CeSTer	95.320.169	197.099.740	292.419.909	193.221.907	99.198.002
Chirurgia	472.471.239	1.692.505.771	2.164.977.010	1.496.276.952	668.700.058
Diritto e Procedura Civile	341.810.172	35.051.779	376.861.951	202.107.819	174.754.132
Diritto Pubblico	87.688.102	740.322.157	828.010.259	359.241.882	468.768.377
Economia ed Istituzioni	122.567.871	1.008.602.234	1.131.170.105	641.905.539	489.264.566
Fisica	563.916.590	4.913.126.845	5.477.043.435	4.092.456.355	1.384.587.080
Informatica Sistemi e Produzione	820.209.766	3.359.946.093	4.180.155.859	2.072.936.211	2.107.219.648
Ingegneria Civile	326.902.690	2.472.061.987	2.798.964.677	1.960.110.336	838.854.341
Ingegneria Elettronica	1.117.066.613	2.320.002.967	3.437.069.580	1.339.242.131	2.097.827.449
Ingegneria Meccanica	1.097.846.924	2.406.723.116	3.504.570.040	2.575.532.271	929.037.769
Matematica	135.391.694	1.574.002.154	1.709.393.848	1.373.852.617	335.541.231
Medicina Interna	541.402.860	2.788.100.357	3.329.503.217	1.905.253.930	1.424.249.287
Medicina Sperimentale e Scienze Biochimiche	1.267.988.687	4.164.258.772	5.432.247.459	2.993.482.300	2.438.765.159
Neuroscienze	355.484.495	3.133.706.727	3.489.191.222	2.242.573.860	1.246.617.362
Ricerche Filosofiche	144.949.715	647.592.851	792.542.566	607.151.007	185.391.559
S.E.F.E.ME.Q	4.054.887	1.281.683.012	1.285.737.899	770.148.984	515.588.915
Sanità Pubblica e Biologia Cellulare	1.098.751.202	3.704.704.052	4.803.455.254	2.346.695.967	2.456.759.287
Scienze e Tecnologie Chimiche	238.714.016	6.298.144.840	6.536.858.856	3.800.059.485	2.736.799.371
Scienze e Tecnologie Fisiche Energetiche	297.387.153	462.891.716	760.278.869	542.758.255	217.520.614
Storia	64.062.755	462.774.855	526.837.610	344.260.176	182.577.434
Storia e Teoria del Diritto	313.360.248	80.525.646	393.885.894	302.847.289	91.038.605
Studi Filolog. Linguistici	213.719.764	370.720.349	584.440.113	205.319.950	379.120.163
Studi sull'Impresa	135.196.141	911.848.511	1.047.044.652	790.331.980	256.712.672
I.a.D. istruzione a dist.za	0	652.452.992	652.452.992	401.018.737	251.434.255
<b>TOTALE</b>	<b>18.078.787.513</b>	<b>66.854.867.313</b>	<b>84.933.654.826</b>	<b>50.184.705.307</b>	<b>34.748.949.519</b>

Dai risultati della gestione di cassa delle strutture autonome si evidenzia che l'incasso diretto dei fondi ha portato sicuramente un beneficio in termini di disponibilità finanziaria, dal momento che la giacenza finale complessiva è passata da 9,7 Gl. del 1999 a 18,1 Gl. nel 2000 e a 34,7 Gl. nel 2001.

Tali benefici potranno riguardare anche gli interessi maturati sui rispettivi conti bancari.

Una diversa considerazione si può ricavare rilevando la capacità di spesa: l'entità dei pagamenti per la maggior parte delle situazioni (ad eccezione di 9 strutture) non supera il valore delle riscossioni.

#### A4.1.3 Situazione Amministrativa

I risultati che sono esposti nelle successive tabelle si riferiscono alla Situazione amministrativa (Tabella A4.1.3.A) che dimostra in dettaglio le voci che hanno determinato il saldo finale di cassa, ed alla consistenza dei residui (Tabella A4.1.3.A).

Tabella A4.1.3.A

	2000	2001
Fondo di cassa ad inizio esercizio	40.517.677.657	26.763.178.258
Riscossioni <sup>(*)</sup> :		
In c/competenza	400.478.641.942	418.096.097.278
In c/residui attivi	161.150.821.937	224.886.535.750
	561.629.463.879	642.982.633.028
<u>Totale entrate</u>	602.147.141.536	
Ammontare dei pagamenti eseguiti <sup>(*)</sup> :		
In c/competenze	-466.130.147.777	-519.046.579.693
In c/residui Passivi	-109.253.815.501	-103.598.721.563
	-575.383.963.278	-
		626.645.301.256
<b>Fondo di cassa a fine esercizio</b>	<b>26.763.178.258</b>	<b>43.100.510.030</b>

<sup>(\*)</sup> I dati riportati escludono le somme riferite ai Dipartimenti.

**A4.1.4 Residui in chiusura di esercizio**

Nella tabella che segue, sono riportati i saldi dei residui negli ultimi due esercizi.

*Tabella A4.1.4.A*

<i>Saldo Residui Anno 2000</i>		
Residui Attivi		
Residui degli anni finanziari precedenti al 2000	50.190.392.397 £	
Esercizio finanziario 2000	236.498.204.607 £	
		286.688.597.004 £
Residui Passivi		
Residui degli anni finanziari precedenti al 2000	-88.137.189.717	
Esercizio finanziario 2000	-130.294.565.363	
		-218.431.755.080 £
<b>TOTALE ATTIVO PER DIFFERENZA</b>		<b>68.256.841.924 £</b>
<i>Saldo Residui Anno 2001</i>		
Residui Attivi		
Residui degli anni finanziari precedenti al 2001	55.325.176.855 £	
Esercizio finanziario 2001	191.549.799.751 £	
		<b>246.874.976.606 £</b>
Residui Passivi		
Residui degli anni finanziari precedenti al 2001	-94.742.193.469£	
Esercizio finanziario 2001	-115.502.655.071 £	
		<b>- 210.244.848.540 £</b>
		<b>36.630.128.066 £</b>

**A4.1.5 Avanzo di Amministrazione per l'anno 2001**

L'aggregazione dei saldi delle due situazioni riportate nelle tabelle precedenti determina l'avanzo di amministrazione.

Di tale avanzo, quasi interamente vincolato nella sua destinazione, una quota pari a 5 miliardi è stata già utilizzata ai fini del pareggio al momento dell'approvazione del bilancio di previsione 2002; l'altra quota libera di circa 8 miliardi si è determinata per effetto di maggiori entrate e di economie di gestione.

**Tabella A4.1.5.A** Avanzo di Amministrazione 2000, 2001

	<b>al 31/12/2000</b>	<b>al 31/12/2001</b>
Fondo di cassa	26.763.178.258 £	43.100.510.030 £
Situazione residui	68.256.841.924 £	36.630.128.066
<b>Avanzo di amministrazione</b>	<b>94.513.683.848 £</b>	<b>79.730.638.096 £</b>

L'avanzo di amministrazione accertato nell'importo predetto di L.79.730.638.096

è così costituito:

avanzo libero utilizzato per il pareggio del Bilancio di Previsione 2002	5.000.000.000
avanzo vincolato proveniente dalla Cat. 14/7 delle entrate	14.000.000.000
f.do edilizia universitaria e grandi attrezzature scientifiche	22.055.265.242
Indennità ex art. 31 D.P.R. 761/79 e oneri convenzioni varie per cliniche	13.132.695.304
Borse di studio scuole di specializzazione da C/C	118.202.333
Finanziamento Borse Erasmus	170.000.000
Comp. Accessorie personale non docente	827.886.128
Assegni di ricerca dal MIUR	464.357.000
Finanziamento attuazione L.104/92	115.401.890
Fondo per l'incentivazione impegno didattico dei professori e ricercatori	1.480.000.000
ANSI	5.519.270.700
Contributi diversi – Associazione Pro Universitate Colleferro D.U. Ing.Mecc.	98.000.000
F/do solidarietà	96.405.000
Contributo dalla Regione Lazio – Progetto Trapianti d'organo	263.946.060
F/do riserva residui perenti	906.393.965
F/do riserva trattamento fine rapporto collab.esperti linguistici	192.231.377
F/do per la programmazione e sviluppo universitario	4.415.909.000
Presidenza x giubileo	9.002.460
Quota avanzo derivante da altre somme finalizzate	2.865.771.236
Maggiori entrate ed economie di gestione	7.999.900.401
<b>TOTALE</b>	<b>79.730.638.096</b>

La tabella che segue riporta gli incassi delle diverse tipologie di offerta didattica.

L'ammontare della contribuzione studentesca "tradizionale" è in costante aumento per effetto dell'incremento del numero degli iscritti.

Tale contribuzione è comunque al di sotto del limite del 20% del F.F.O. previsto dalla normativa vigente.

<b>Contribuzioni studentesche</b>			
<b>Dettaglio</b>	<b>1999</b>	<b>2000</b>	<b>2001</b>
Corsi di laurea	14.073.460.692	16.647.838.564	18.654.369.501
D.U.	713.915.800	1.604.375.992	1.645.761.800
Scuole di specializzazione	1.799.016.474	1.423.544.100	1.346.992.570
Corsi di perfezionamento	1.457.449.990	2.143.908.970	3.345.475.780
Tasse esami di stato e contributi diversi	468.120.742	441.024.077	555.708.177
<b>Totale contribuzioni studentesche</b>	<b>18.511.963.698</b>	<b>22.260.691.703</b>	<b>25.548.307.828</b>
Quote di iscrizione ai corsi biennali di specializzazione per la formazione di insegnanti di sostegno		16.357.563.000	10.593.528.000
<b>Totale Titolo I Entrate</b>	<b>18.511.963.698</b>	<b>38.618.254.703</b>	<b>36.141.835.828</b>
<b>Fondo per il finanziamento ordinario</b>	<b>188.152.741.000</b>	<b>196.498.994.000</b>	<b>200.938.518.000</b>

#### **A5- Risultanze della Gestione Economico Patrimoniale**

I principali servizi connessi alla gestione del patrimonio immobiliare hanno riportato, per la maggior parte delle tipologie, gli stessi standard qualitativi e prestazionali offerti nell'anno 2000.

In particolare il *servizio di gestione e manutenzione degli impianti tecnologici* ha assorbito, quale canone di manutenzione ordinaria, la somma di Euro 1.114.000 al netto dell'iva.

Per quanto attiene al *servizio di vigilanza dei complessi universitari* si è determinato, nell'anno 2001, l'avvicendamento per scadenza di contratto, di due distinti Istituti di Vigilanza:

- L'Europol Guardie srl ha prestato servizio dal primo gennaio al 31 maggio 2001 per un canone complessivo di 357.646,40 euro più iva;

- La Soc. Sipro srl, aggiudicatrice del nuovo appalto che ha visto l'incremento prestazionale in ragione della nuova sede della Facoltà di Lettere e Filosofia, ha svolto il servizio per il periodo dal 1 giugno 2001 per l'importo complessivo di 685.064,42 più iva.

### A5.1 Situazione Patrimoniale

Il confronto 2000 e 2001 della situazione patrimoniale e del conto economico sono sintetizzati nelle successive tabelle.

**Tabella A5.1.A Situazione Patrimoniale**

	<b>al 31/12/2000</b>	<b>al 31/12/2001</b>
Attività	584.647.410.584 £	538.782.414.819 £
Passività	-394.518.135.668 £	-416.685.527.565 £
<b>Patrimonio netto</b>	<b>190.129.274.916 £</b>	<b>122.096.887.254 £</b>

Il patrimonio netto risultante alla chiusura del 2001 è stato di oltre 122 miliardi. La diminuzione di circa 68 miliardi rispetto all'anno precedente è evidenziata nel successivo prospetto. Le voci di maggior rilievo che hanno determinato variazioni rispetto alla chiusura dell'anno precedente si riferiscono ai residui ed ai mutui.

	<b>2000</b>	<b>2001</b>
Mobili, arredi e macchine d'ufficio	1.387.849.426 £	2.411.798.944
Materiale bibliografico	2.506.661.103 £	4.254.553.490
Collezioni scientifiche	4.441.546 £	9.399.140
Strumenti tecnici ed attrezzature	5.891.852.690 £	24.790.285.893
Minori residui attivi	0	- 39.813.620.398
Maggiori residui attivi	74.450.386.939	0
Crediti derivanti da quote di mutuo da incassare	97.106.168.332 £	-53.854.792.126
Diminuzione del fondo di cassa	-13.754.499.399 £	0
Incremento del fondo di cassa	0	16.337.331.772
Aumento/Diminuzione residui passivi	-17.814.625.086 £	8.186.906.540
Mutui	-176.086.380.588 £	-30.354.298.437
<b>Patrimonio netto risultante</b>	<b>-26.308.145.037 £</b>	<b>-68.032.435.182</b>

**A5.2 Conto Economico**

Il Conto Economico complessivo dell'Ateneo, riconciliato con la Situazione Patrimoniale, per gli esercizi 2000 e 2001 può così riassumersi:

*Conto Economico 2000 e 2001*

	2000	2001
<b>I GESTIONE DEL BILANCIO</b>		
Entrate di competenza	636.976.846.549 £	609.645.897.029 £
Spese di competenza	-596.424.713.140 £	- 634.549.234.764 £
	40.552.133.409 £	-24.903.337.735 £
<b>II GESTIONE DEL PATRIMONIO</b>		
<u>Residui attivi:</u>		
Aumenti (+)		
Diminuzioni (-)	-896.995.731 £	- 6.476.884.399 £
	-896.995.731 £	-6.476.884.399 £
<u>Residui passivi:</u>		
Aumenti (+)		16.090.840.048 £
Diminuzioni (-)	-3.226.124.776 £	
	-3.226.124.776 £	16.090.840.048 £
<b>Altri aumenti o diminuzioni non dipendenti da opere finanziarie:</b>		
<u>Attività</u>		
Aumenti (+)	106.897.543.667 £	
Diminuzioni (-)	-570..570 £	-22.388.707.139£
	106.896.973.097 £	-22.388.707.139 £
<u>Passività</u>		
Aumenti (+)		
Diminuzioni(-)	-176.086.380.588 £	-30.354.298.437 £
	-176.086.380.588 £	-30.354.298.437 £
<b>VARIAZIONE PATRIMONIALE NETTA</b>		
	<b>-26.308.145.037 £</b>	<b>-68.032.387.662 £</b>

**CONSIDERAZIONI**

I risultati rilevati a chiusura dell'esercizio 2001 evidenziano la rigidità delle norme in materia finanziaria e di assegnazione delle risorse.

Il rapporto tra assegni fissi ha quasi raggiunto il limite del 90% del F.F.O., determinando una riduzione delle disponibilità dei fondi riconducibili al F.F.O. per il funzionamento dell'Ateneo.

Volendo dare ai risultati della gestione finanziaria anche un valore di indagine sul funzionamento dell'Ateneo, occorrerebbe individuare preventivamente gli ambiti di maggiore interesse: costi per Facoltà, per Dipartimento, per laureati, degli spazi, ecc. in modo da individuare più facilmente i dati che a consuntivo possono fornire elementi utili alla valutazione.

## **A6 - Valutazione dell'applicazione delle norme**

### **A6.1 Applicazione di norme nazionali sull'istruzione universitaria e di norme rilevanti in altri campi**

Anche nel corso del 2001 la produzione normativa interna è stata intensa. Sono stati adottati i seguenti Regolamenti di Ateneo:

1. Regolamento didattico di Ateneo;
2. Regolamento per l'attivazione e l'organizzazione dei Corsi di perfezionamento scientifico e di alta formazione permanente e ricorrente istituiti ai sensi dell'art. 3 comma 8 del D.M. 3.11.1999 n. 509;
3. Regolamento per l'assegnazione di compensi di incentivazione a professori e ricercatori ex art. 4 legge 19.10.1999, n. 370;
4. Regolamento per la partecipazione del personale ricercatore dipendente dell'Università degli Studi di Roma "Tor Vergata" a società di alta tecnologia di cui all'art. 2 , comma 1 lett. E) del Decreto Legislativo 27 luglio 1999 n. 297 e dell'art. 11 del Decreto M.U.R.S.T. 8 agosto 2000, n. 593;
5. Modifica al Regolamento per la disciplina delle forme di collaborazione a tempo parziale rese dagli studenti (legge 2.12.1991, n. 390).

## **A7 - Produttività dell'azione amministrativa**

In questa sezione viene presentata un'analisi della produttività dell'azione amministrativa, secondo lo schema sviluppato da altre sedi (ad es. Catania).

Lo schema confronta il costo di gestione dell'apparato e l'entità delle risorse finanziarie gestite. L'analisi è fatta per gli anni finanziari 1995-2001, allo scopo di ottenere una stima dell'andamento di detto confronto.

Lo schema adotta quattro indicatori denotati con R, S, G, P e così definiti: R è il costo retributivo dell'azione amministrativa, S il suo costo funzionale (somma di R e

dei costi di funzionamento strutture amministrate), G il valore delle risorse finanziarie gestite, P l'incidenza di S su G.

L'indicatore R è ottenuto come prodotto ( $R = A \times B$ ) di due fattori: il fattore A o numero di unità del personale non docente afferente all'amministrazione centrale, e il fattore B o costo medio unitario del personale non docente, rispettivamente riportati in Tabella A7.A e Tabella A7.B.

**Tabella A7.A** *Numero di unità di personale non docente*

Descrizione degli apparati	1995	1996	1997	1998	1999	2000	2001
Gestione dell'amministrazione centrale (A)	261	260	274	278	309	279	325
Gestione Facoltà, Dipartimenti ed altre strutture assimilabili	787	761	738	736	750	743	631
<b>TOTALE</b>	<b>1048</b>	<b>1021</b>	<b>1012</b>	<b>1014</b>	<b>1059</b>	<b>1022</b>	<b>956</b>

**Tabella A7.B** *Costo del personale non docente (in migliaia di lire)*

Descrizione	1995	1996	1997	1998	1999	2000	2001
Stipendi	34.288.965.405	47.106.527.400	34.857.677.800	34.349.316.520	34.638.582.650	37.285.172.860	35.362.916.690
Lavoro straordinario	745.400.180	707.814.975	65.476.225	0	0	201.081.570	0
Compenso inc. produttività	9.940.660	19.695.815	280.499.145	0	0	105.359.550	0
Oneri prev.li e ass.li (quota)	0	0	40.264.840.460	42.538.090.395	44.342.483.945	49.433.300.260	39.453.153.670
Fondo miglioramento efficienza	911.958.980	664.231.860	515.897.235	0	294.063.324	0	0
<b>TOTALE</b>	<b>35.956.265.225</b>	<b>48.498.270.050</b>	<b>75.984.390.865</b>	<b>76.887.406.915</b>	<b>79.275.129.929</b>	<b>87.024.914.240</b>	<b>74.816.070.360</b>
<b>COSTO MEDIO UNITARIO (B)</b>	<b>34.309.413</b>	<b>47.500.754</b>	<b>75.083.390</b>	<b>75.825.845</b>	<b>74.858.480</b>	<b>85.151.579</b>	<b>78.259.487</b>

Il valore risultante per l'indicatore R è riportato in Tabella A7.C per gli anni finanziari 1995-2001.

**Tabella A7.C** *Costo retributivo dell'azione amministrativa*

<b>R = A x B =</b> ( in migliaia di lire)	<b>1995</b>	<b>1996</b>	<b>1997</b>	<b>1998</b>	<b>1999</b>	<b>2000</b>	<b>2001</b>
	8.954.756.892	12.350.196.095	20.572.848.910	21.079.584.933	23.131.270.320	23.757.290.678	25.434.333.275

L'indicatore S è ottenuto come somma ( $S = R + C$ ) di due fattori: l'indicatore R sopra definito ed il fattore detto C o costo di funzionamento strutture amministrate, riportato in Tabella A7.D per gli anni finanziari 1995-2001.

**Tabella A7.D** *Costo di funzionamento strutture amministrate (in migliaia di lire)*

Descrizione	1995	1996	1997	1998	1999	2000	2001
Funzionamento organi	172.815.055	360.759.355	183.213.355	246.442.830	1.071.575.630	1.275.582.030	1.274.619.765
Indennità di missione	11.573.680	38.835.470	35.505.350	77.962.430	96.332.290	82.502.540	113.709.610
Beni e servizi	46.229.420.471	47.589.951.160	41.900.110.096	47.306.705.189	32.531.066.017	58.526.161.666	56.278.831.311
Funzionamento Dip.	1.136.462.950	12.781.503.756	12.608.812.823	10.824.085.204	7.843.236.184	10.283.853.828	12.151.097.151
Oneri finanziari	0	0	0	0	310.000.000	8.767.909.828	9.119.802.390
Oneri tributari	1.591.892.716	1.083.957.703	1.491.377.637	1.556.286.917	1.973.877.603	2.516.812.913	13.429.734.838
Finanziamenti Istituti	984.901.259	1.090.664.823	2.001.834.307	2.424.874.461	1.587.728.346	120.1513.637	5.899.433.057
Varie	39.797.828	35.702.426	152.382.600	455.996.545	216.080.033	349.819.440	335.153.200
Manutenz. immobili	189.256.520	247.803.650	234.206.645	206.828.425	815.314.390	353.002.640	1.403.131.700
Attrezzature tecniche	411.498.268	356.440.150	230.504.620	817.429.280	1.177.786.575	1.546.028.040	885.975.665
<b>TOTALE (C)</b>	<b>50.767.618.747</b>	<b>63.585.618.493</b>	<b>58.837.947.433</b>	<b>63.916.611.281</b>	<b>47.622.997.068</b>	<b>74.933.763.097</b>	<b>100.891.498.687</b>

Il valore risultante per S è riportato in Tabella A7.E per gli anni finanziari 1995-2001.

**Tabella A7.E** *Costo funzionale dell'azione amministrativa (in migliaia di lire)*

	1995	1996	1997	1998	1999	2000	2001
<b>S = R+C</b>	<b>59.722.375.639</b>	<b>75.935.814.588</b>	<b>79.410.796.343</b>	<b>84.996.196.214</b>	<b>70.754.267.388</b>	<b>100.368.096.372</b>	<b>126.325.831.962</b>

Il costo S, sopra calcolato, è ora da combinare all'indicatore G che dà il valore complessivo delle risorse finanziarie gestite ed è riportato in Tabella A7.F per gli anni finanziari 1995-2001 (in alcune analisi il valore di G è riportato al 50% e detto "valore ponderato").

**Tabella A7.F** *Risorse finanziarie gestite (in migliaia di lire)*

Voci di bilancio	1995	1996	1997	1998	1999	2000	2001
Fondo di cassa iniziale	13.244.312.192	98.434.519.935	153.353.239.492	33.949.400.581	26.655.885.005	40.517.677.657	26.763.178.258
Residui attivi iniziali	12.178.370.812	62.170.971.249	48.107.324.859	175.950.119.670	207.714.185.619	212.238.210.065	224.886.535.750
Accertamenti netti	321.900.103.407	420.463.829.710	418.918.267.803	525.699.136.383	438.814.974.526	698.963.494.696	609.645.897.029
Residui passivi iniziali	115.037.002.903	84.499.291.911	111.634.688.838	118.263.528.360	150.253.460.549	200.617.129.994	107.598.721.563
Totali impegnati	268.608.325.798	411.770.256.957	473.053.938.280	573.887.184.910	485.424.846.288	658.411.361.287	634.549.234.764
<b>TOTALE (G)</b>	<b>730.968.115.111</b>	<b>1.077.338.869.762</b>	<b>1.205.067.459.272</b>	<b>1.427.749.369.904</b>	<b>1.308.863.351.987</b>	<b>1.810.747.873.699</b>	<b>1.603.443.567.364</b>

Combinando gli indicatori G ed S si ottiene l'indicatore P che fornisce l'incidenza del costo funzionale dell'azione amministrativa, S, rispetto al volume di risorse finanziarie gestite, G. Esso indica la gravosità economica dell'azione amministrativa. Il valore di P è riportato in Tabella A7.G per gli anni finanziari 1995-2001.

**Tabella A7.G** Incidenza di S su G

	1995	1996	1997	1998	1999	2000	2001
<b>P = S/G % =</b>	<b>8.17</b>	<b>7.05</b>	<b>6.59</b>	<b>5.95</b>	<b>5.41</b>	<b>6.98</b>	<b>7.89</b>

Nella figura A7.A si mostra l'andamento dell'indicatore P nei sette anni finanziari presi in considerazione in questa sezione (i valori di P sono da raddoppiare nel caso si usasse il valore ponderato di G).

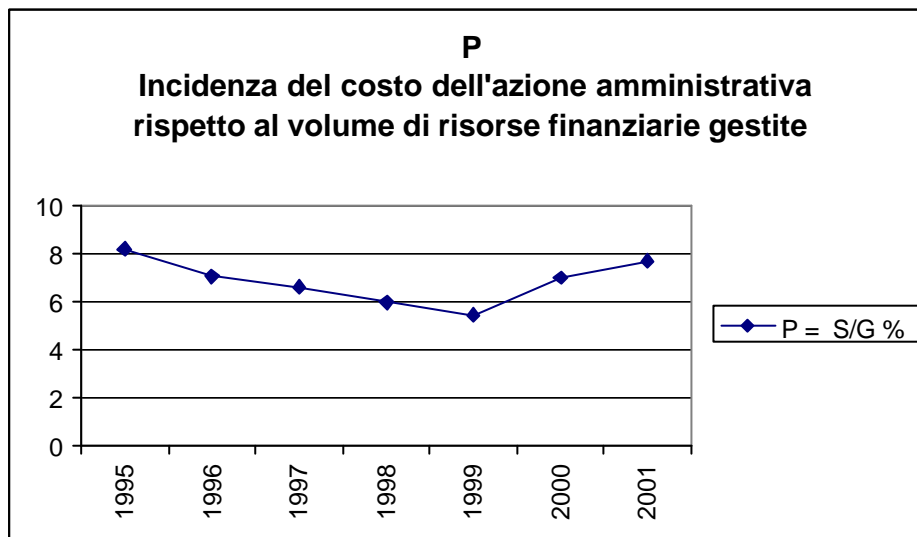


Figura A7.A

Per evidenziare l'andamento negli anni di detti indicatori si sono riportati nelle tabelle A7.G1, A7.G2 e A7.G3, A7.G4, A7.G5, A7.G6 le rispettive variazioni  $\Delta R$ ,  $\Delta G$ ,  $\Delta S$  e  $\Delta P$  annuali.

**Tabella A7.G1** Variazione 1995-1996

<b>Indicatori 1995</b> (in migliaia di lire)	<b>Incremento/Decremento percentuale</b>	<b>Indicatori 1996</b> (in migliaia di lire)
R = 8.954.756.892	DR = 37.92	R = 12.350.196.095
G = 730.968.115.111	DG = 47.38	G = 1.077.338.869.762
S = 59.722.375.639	DS = 27.15	S = 75.935.814.588
P = 8.17	DP = -13.71	P = 7.05

**Tabella A7.G2** *Variazione 1996-1997*

<b>Indicatori 1996</b> (in migliaia di lire)	<b>Incremento/Decremento percentuale</b>	<b>Indicatori 1997</b> (in migliaia di lire)
R = 12.350.196.095	<i>DR</i> = 66.58	R = 20.572.848.910
G = 1.077.338.869.762	<i>DG</i> = 11.85	G = 1.205.067.459.272
S = 75.935.814.588	<i>DS</i> = 4.58	S = 79.410.796.343
P = 7.05	<i>DP</i> = -6.52	P = 6.59

**Tabella A7.G3** *Variazione 1997-1998*

<b>Indicatori 1997</b> (in migliaia di lire)	<b>Incremento/Decremento percentuale</b>	<b>Indicatori 1998</b> (in migliaia di lire)
R = 20.572.848.910	<i>DR</i> = 2.46	R = 21.079.584.933
G = 1.205.067.459.272	<i>DG</i> = 18.48	G = 1.427.749.369.904
S = 79.410.796.343	<i>DS</i> = 7.03	S = 84.996.196.214
P = 6.59	<i>DP</i> = -9.71	P = 5.95

**Tabella A7.G4** *Variazione 1998-1999*

<b>Indicatori 1998</b> (in migliaia di lire)	<b>Incremento/Decremento percentuale</b>	<b>Indicatori 1999</b> (in migliaia di lire)
R = 21.079.584.933	<i>DR</i> = 9.73	R = 23.131.270.320
G = 1.427.749.369.904	<i>DG</i> = -8.33	G = 1.308.863.351.987
S = 84.996.196.214	<i>DS</i> = -16.75	S = 70.754.267.388
P = 5.95	<i>DP</i> = -9.07	P = 5.41

**Tabella A7.G5** *Variazione 1999-2000*

<b>Indicatori 1999</b> (in migliaia di lire)	<b>Incremento/Decremento percentuale</b>	<b>Indicatori 2000</b> (in migliaia di lire)
R = 23.131.270.320	<i>DR</i> = 2.71	R = 23.757.290.678
G = 1.308.863.351.987	<i>DG</i> = 38.34	G = 1.810.747.873.699
S = 70.754.267.388	<i>DS</i> = 41.85	S = 100.368.096.372
P = 5.41	<i>DP</i> = 29.02	P = 6.98

**Tabella A7.G5** *Variazione 2000-2001*

<b>Indicatori 2000</b> (in migliaia di lire)	<b>Incremento percentuale</b>	<b>Indicatori 2001</b> (in migliaia di lire)
R = 23.757.290.678	<i>DR</i> = 7.06	R = 25.434.333.275
G = 1.810.747.873.699	<i>DG</i> = -6.03	G = 1.603.443.567.364
S = 100.368.096.372	<i>DS</i> = 25.86	S = 126.325.831.962
P = 6.98	<i>DP</i> = 13.04	P = 7.89

Dalla tabella A7.G e dalla Figura A7.A si può constatare che la gravosità economica P dell'azione amministrativa ha avuto un andamento decrescente negli anni, con un incremento negli ultimi due anni. Ciò per l'effetto combinato delle variazioni  $\Delta R$ ,  $\Delta S$  e  $\Delta G$  dei fattori relativi.

In particolare il costo retributivo dell'azione amministrativa, R, è aumentato negli anni finanziari 1996 e 1997 molto di più del costo funzionale dell'azione stessa, S.

Infatti l'indicatore R ha manifestato un  $\Delta R$  pari al 37.92% nel periodo 1995-1996 e 66.58% nel periodo 1996-1997. Mentre l'indicatore S un  $\Delta S$  pari al 27.15% nel periodo 1995-1996 e 4.58% nel periodo 1996-1997. Nel periodo 1997-1998 l'indicatore R ha subito un incremento  $\Delta R$  pari al 2.46% così come l'indicatore S il quale ha avuto un incremento  $\Delta S$  pari al 7.03%. Ed ancora nel periodo 1998-1999 R ha subito un incremento  $\Delta R$  pari a 9.73% al contrario di S che ha subito un decremento  $\Delta S$  pari a 16.75% e nel periodo 1999-2000 R ha subito un incremento  $\Delta R$  pari a 2.71% ed S un incremento  $\Delta S$  pari al 41.85%, nell'ultimo periodo R ha avuto un incremento  $\Delta R$  pari al 7.06% ed S un incremento pari al 25.86%.

Per quanto riguarda, invece, il valore delle risorse complessive gestite, G, si è riscontrato, in generale, un aumento in tutto il periodo considerato tranne nel periodo (1998-1999) e nell'ultimo periodo di nuovo un aumento. In particolare G ha mostrato un  $\Delta G$  pari al 47.38% nel periodo 1995-1996, 11.85% nel periodo 1996-1997, 18.48% nel periodo 1997-1998 e -8,33% nel periodo 1998-1999 e 38.34% nel periodo 1999-2000 ed un decremento  $\Delta G$  pari a 6.03% nell'ultimo periodo in considerazione.

Per quanto riguarda il costo funzionale dell'azione amministrativa, S, si è riscontrato un  $\Delta S$  pari a 27.15% nel periodo 1995-1996, 4.58% nel periodo 1996-1997, 7.03% nel periodo 1997-1998 ed un decremento pari a 16.75% nel periodo 1998-1999, ed un incremento pari a 41.85% nel periodo 1999-2000 ed un incremento pari al 25.86% nell'ultimo periodo in considerazione.

In conclusione, dunque, l'incidenza di S su G manifesta un decremento nei primi cinque anni in considerazione ed un aumento negli ultimi due anni, quindi la gravosità dell'azione amministrativa è tendenzialmente diminuita in questi anni con un aumento notevole nell'ultimo anno. In particolare P ha avuto un  $\Delta P$  pari a -13.71% nel periodo 1995-1996, - 6.52% nel periodo 1996-1997, - 9.71% nel periodo 1997-1998 e 2-9.07% nel periodo 1998-1999 ed 29.02% nel periodo 1999-2000 e 13.04% nell'ultimo periodo 2000-2001.

Ciò evidenzia una progressiva stabilizzazione del valore di P intorno ad una quota del 7% (14% nel caso ponderato) nei primi tre anni in considerazione (1995, 1996, 1997), giudicabile tuttavia ancora alta rispetto ad un valore obiettivo che si può ritenere debba aggirarsi sul 5% (10% nel caso si usasse il valore ponderato di G), una diminuzione negli anni 1998 e 1999 e di nuovo una aumento notevole negli ultimi due anni raggiungendo un valore pari a 7.89% nell'anno 2001.

La spesa per il personale non docente incide, nel nostro Ateneo, in misura maggiore del 40% rispetto alla spesa totale per il personale di ruolo. La riduzione di detta voce, ovviamente accompagnata da quella per il personale docente, è pertanto uno degli elementi su cui l'Ateneo sta agendo, visto il notevole decremento dell'ultimo anno, per operare un correttivo sull'indicatore P. Ciò, anche in considerazione del fatto che l'eccesso di spesa per assegni fissi al personale di ruolo (docente e non docente), rispetto alla media nazionale, priva l'Università di assegnazioni incentive che integrano il FFO.