

**AVVISO**

**PROCEDURE PER L'IMMATRICOLAZIONE  
AI CORSI DI LAUREA DELLA MACROAREA DI LETTERE E FILOSOFIA  
UNIVERSITA' DEGLI STUDI DI ROMA "TOR VERGATA"**

**Anno Accademico 2018/2019**

**ART. 1 - Test di valutazione obbligatorio**

Per l'immatricolazione a uno tra i corsi di laurea della Macroarea di Lettere e Filosofia di seguito elencati è obbligatorio sostenere un test di valutazione della propria preparazione iniziale.

Il test, che NON è selettivo e NON preclude la possibilità d'immatricolarsi, servirà a verificare il possesso delle conoscenze di base indispensabili e per evidenziare eventuali carenze formative da colmare (*obblighi formativi*), come previsto dalla normativa vigente (DM 270/2004 - art. 6, comma 1).

⇒ **ISCRIZIONE ON-LINE AL TEST: dal 9 luglio al 7 settembre 2018** (Vedi art. 3 pag. 4 del presente avviso).

I corsi triennali ai quali è possibile accedere sono i seguenti:

- **BENI CULTURALI ARCHEOLOGICI, MUSICALI E DELLO SPETTACOLO (classe L-1), codice corso L85**
- **FILOSOFIA (classe L-5), codice corso H42**
- **LETTERE (classe L-10), codice corso H43**
- **LINGUE E LETTERATURE MODERNE (classe L-11), codice corso H44**
- **LINGUE NELLA SOCIETA' DELL'INFORMAZIONE (LINFO) (classe L-11), codice corso H45**
- **SCIENZE DEL TURISMO (classe L-15) – MODALITA' MISTA, codice corso P79**
- **SCIENZE DELLA COMUNICAZIONE (classe L-20), codice corso H48**
- **SCIENZE DELL'EDUCAZIONE E DELLA FORMAZIONE (classe L-19) – MODALITA' MISTA, codice corso U06**

**N.B:** nei corsi di laurea in modalità mista alcuni insegnamenti saranno svolti in presenza, tramite lezioni frontali, mentre altri saranno fruibili a "distanza", tramite piattaforma didattica on-line (Scuola Iad <https://e-learning.uniroma2.it/login/index.php> ). Per il pagamento delle tasse e dei contributi a tali corsi verrà applicata la classe di contribuzione 1 ridotta del 20%. Vedi pag. 31 della guida dello studente A.A. 2018/2019 (<http://iseeu.uniroma2.it>).

Il **test si svolgerà il giorno 12 SETTEMBRE 2018 alle ore 11:00**. La distribuzione dei partecipanti sarà definita successivamente alla chiusura della compilazione delle domande (vedi art. 3 del presente avviso).

**Il giorno precedente, 11 settembre 2018, saranno pubblicate on line** ai seguenti link [www.uniroma2.it](http://www.uniroma2.it) [www.lettere.uniroma2.it](http://www.lettere.uniroma2.it) <https://sites.google.com/site/segreterialettereuniroma2/>:

- **la sede** (*Macroarea di Lettere e Filosofia*, via Columbia 1 00133 Roma, edificio A – oppure *Macroarea di Ingegneria* - a 300 mt. dalla sede di Lettere - Via del Politecnico 1 00133 Roma);
- **l'Aula** di svolgimento del Test (gli studenti saranno divisi in ordine alfabetico di cognome).

**È necessario presentarsi ALMENO UN'ORA PRIMA dell'inizio della prova**, muniti di:

- un documento di riconoscimento in corso di validità (carta d'identità o patente di guida);
- la ricevuta del pagamento di euro 30,00 (vedi art. 3 pag. 4 del presente avviso).

*Non sarà consentito l'accesso a coloro che si presentino dopo la chiusura delle operazioni di riconoscimento.*

Il test consiste nella soluzione di **50 quesiti** a risposta multipla, suddivisi nelle seguenti aree:

- **Comprensione del testo e conoscenza della lingua italiana: 30 quesiti** in 60 minuti;
- **Conoscenze e competenze acquisite negli studi: 10 quesiti** in 20 minuti;
- **Ragionamento logico: 10 quesiti** in 20 minuti.

**La durata totale della prova è di 100 minuti.**

La valutazione del questionario prevede l'assegnazione del seguente punteggio:

- 1 punto per ogni risposta esatta;
- 0 punti per ogni risposta non data;
- - 0,25 punti per ogni risposta errata.

Il punteggio massimo che si può ottenere è 50, a cui si aggiungerà il seguente punteggio in base al voto ottenuto nella prova di maturità:

- 100/100: punti 5
- da 95 a 99/100: punti 4
- da 90 a 94/100: punti 3
- da 85 a 89/100: punti 2
- da 80 a 84/100: punti 1
- da 60 a 79/100: punti zero.

**La valutazione minima necessaria per essere ritenuti idonei alla frequenza del corso senza obblighi formativi aggiuntivi è stata stabilita in 20/50, a cui si potrà aggiungere il punteggio relativo al voto di diploma di maturità.** Sono previsti "Corsi Zero" per coloro che non raggiungeranno il punteggio minimo stabilito e comunque per quanti desidereranno approfondire le proprie conoscenze di base: ne verrà data comunicazione sul sito della Macroarea [www.lettere.uniroma2.it](http://www.lettere.uniroma2.it).

**Sul sito del CISIA** (Consorzio Interuniversitario Sistemi Integrati per l'Accesso), che gestisce le prove, è possibile trovare importanti informazioni e consultare utili esempi per eseguire **esercitazioni al test al link:**

[http://www.cisiaonline.it/thematic\\_area\\_human/sedi/esempi-di-prova/](http://www.cisiaonline.it/thematic_area_human/sedi/esempi-di-prova/)

**È inoltre possibile consultare, in allegato, le Avvertenze generali per conoscere la modalità di svolgimento del test.**

**I risultati** saranno pubblicati **a partire dal 17 settembre 2018** sul sito web di Ateneo:

[www.uniroma2.it](http://www.uniroma2.it) e della Macroarea di Lettere [www.lettere.uniroma2.it](http://www.lettere.uniroma2.it),

nonché sul sito della Segreteria Studenti:

<https://sites.google.com/site/segreterialettereuniroma2/>.

La pubblicazione degli stessi varrà a tutti gli effetti come comunicazione ufficiale dei risultati.

**N.B.:** TUTTI GLI STUDENTI IN GRADUATORIA SONO INVITATI A INIZIARE A SEGUIRE LE LEZIONI DAL GIORNO **1 ottobre 2018**, ANCHE SE NON HANNO ANCORA PERFEZIONATO L'IMMATRICOLAZIONE.

Gli orari, per l'A.A. 2018/2019, saranno disponibili al link

<http://lettere.uniroma2.it/it/calendario-lezioni-esami-tesi/calendario-lezioni>

## **ART. 2 - Requisiti per la partecipazione al test**

Possono partecipare al test di orientamento i cittadini italiani, i cittadini comunitari, i cittadini non comunitari regolarmente soggiornanti in Italia (art. 26 L. 189/2002) e i cittadini non comunitari residenti all'estero che siano in possesso di un diploma d'istruzione secondaria superiore rilasciato da Istituti italiani o di altro titolo conseguito all'estero e ritenuto valido per l'ammissione a corsi universitari attivati presso Atenei italiani.

Gli studenti stranieri potranno consultare i seguenti URL:

- <http://www.studiare-in-italia.it/studentistranieri/>
- [http://web.uniroma2.it/modules.php?name=Content&navpath=STD&section\\_parent=463](http://web.uniroma2.it/modules.php?name=Content&navpath=STD&section_parent=463)  
(Segreteria Studenti Internazionali "Tor Vergata")
- [http://web.uniroma2.it/module/name/Content/newlang/italiano/navpath/STD/section\\_parent/6303](http://web.uniroma2.it/module/name/Content/newlang/italiano/navpath/STD/section_parent/6303) (modalità d'iscrizione).

I posti riservati ai cittadini non comunitari residenti all'estero (Norme ministeriali vigenti per l'A.A. 2018-19 pubblicate il 19 Febbraio 2018) del Ministero dell'Istruzione, dell'Università e della Ricerca - sono stati così ripartiti tra i singoli corsi di laurea della Macroarea di Lettere e Filosofia:

- Beni culturali (9, di cui 6 riservati al Progetto Marco Polo)
- Filosofia (4, di cui 2 riservati al Progetto Marco Polo)
- Lettere (4, di cui 2 riservati al Progetto Marco Polo)
- Lingue nella società dell'informazione (20, di cui 5 riservati al Progetto Marco Polo)
- Lingue e letterature moderne (11, di cui 3 posti riservati Progetto Marco Polo)
- Scienze della Comunicazione (4, di cui 2 riservati al Progetto Marco Polo)
- Scienze dell'educazione e della formazione (0).
- Scienze del turismo (8, di cui 2 riservati al Progetto Marco Polo).

## ART. 3 - Domanda di partecipazione al test

Per partecipare al test obbligatorio di orientamento è necessario seguire la seguente procedura nel **periodo compreso tra il 09 LUGLIO 2018 e il 7 SETTEMBRE 2018.**

### PROCEDURA D'ISCRIZIONE AI TEST DI VALUTAZIONE:

1. **Collegarsi** al sito dei Servizi On-line: <http://delphi.uniroma2.it>;
  2. **Selezionare Area studenti - TASTO 1 > iscrizione ai test obbligatori di valutazione della preparazione iniziale >** compilare la relativa domanda e inserire i dati richiesti. Verranno prodotti una domanda e un bollettino recante un codice (CTRL);
  3. **Stampare la domanda** (da conservare) e il **bollettino** per il contributo di partecipazione al Test di valutazione (**30,00 euro**);
  4. **Pagare** il contributo dovuto presso qualsiasi Agenzia UniCredit oppure collegarsi al sito Unicredit: <https://www.unicredit.it/it/privati/internet-e-mobile/tutti-i-servizi-internet-emobile/altri-servizi/tasse-universitarie.html> - sotto la voce Università degli Studi di Roma Tor Vergata > Pagamenti. La ricevuta recherà un codice di conferma (AUTH).
  5. **Collegarsi** nuovamente al sito dei Servizi On-line e inserire i dati del pagamento (codici CTRL e AUTH stampigliati sulla ricevuta bancaria) per convalidare l'iscrizione al Test.
- ✓ **Durante la compilazione della domanda d'iscrizione al test sarà possibile selezionare, oltre al corso prescelto, un altro corso come 2^ preferenza.**

### IMPORTANTE:

- ➔ La convalida on-line del pagamento è indispensabile per partecipare al Test di valutazione.

- ➔ Solo dopo avere sostenuto il test di valutazione e dopo la pubblicazione dei risultati è possibile immatricolarsi, seguendo le istruzioni relative all'immatricolazione di cui all'art. 4 del presente Avviso.
- ➔ la somma di euro 30,00 versata quale contributo per la partecipazione non è rimborsabile a nessun titolo.

I **sogetti con disabilità** con riconoscimento di handicap ai sensi dell'art.3 comma 1 della Legge 5 febbraio 1992 n. 104 o con invalidità pari o superiore al 66% (D.R 19161 del 2/07/2014) e i **cittadini stranieri non residenti in Italia** sono esonerati dal pagamento del suddetto contributo di partecipazione alle prove di accesso. Dovranno, comunque, convalidare il bollettino d'importo zero con i codici CTRL e AUTH assegnati in automatico dal sistema informatico.

Ai sensi della legge 5 febbraio 1992, n.104, i candidati in condizione di disabilità otterranno i mezzi idonei per l'espletamento della prova dichiarando direttamente nella domanda di partecipazione al Test la tipologia di ausilio necessaria.

Ai candidati affetti da dislessia, certificata ai sensi della legge n 170/2010, sarà concesso un tempo aggiuntivo pari al 30% in più rispetto a quello definito per la prova di ammissione.

**N.B:** L'Ateneo si riserva di controllare la **veridicità delle dichiarazioni** rese, pena l'esclusione dall'accesso ai corsi.

## **ART. 4 - Immatricolazione**

Superato il test di valutazione per l'ammissione al corso di laurea di 1<sup>a</sup> scelta, e comunque successivamente alla pubblicazione dei risultati, è possibile immatricolarsi seguendo le istruzioni sotto indicate (ai punti A e B).

**N.B.** Qualora si intenda optare per la 2<sup>a</sup> scelta sarà necessario inviare una mail (con allegata una copia di un valido documento di riconoscimento) a [segreteriastudenti@lettere.uniroma2.it](mailto:segreteriastudenti@lettere.uniroma2.it), entro e non oltre il 30 settembre 2018, indicando i seguenti dati:

- cognome e nome
- codice fiscale
- corso di laurea di 1<sup>a</sup> scelta indicato nella domanda
- corso di laurea al quale ci si intende immatricolare (2<sup>a</sup> scelta)

### **A) PROCEDURA di immatricolazione on-line, pagamento della PRIMA RATA e relativa convalida ENTRO IL 17 OTTOBRE 2018:**

Compilare il questionario di valutazione sul sito <http://www.quest.uniroma2.it>. Verrà rilasciato un codice questionario (CQ) che dovrà essere inserito al momento della convalida del pagamento.

Il CQ ha una validità di cinque giorni dalla data di compilazione del questionario, scaduti i quali dovrà essere ricompilato. Successivamente:



1. Collegarsi al sito dei Servizi On-line: <http://delphi.uniroma2.it>
2. Selezionare Area studenti - **TASTO 2** – immatricolazione.
3. Selezionare **a)** Compilare la domanda “corso di studio in presenza”.  
**ATTENZIONE:** solo per i corsi di laurea in **SCIENZE DEL TURISMO e SCIENZE DELL’EDUCAZIONE E DELLA FORMAZIONE (modalità mista)** dovrà essere selezionato “corso di studio a distanza o parzialmente a distanza”.
4. Selezionare Macroarea di Lettere e Filosofia > **TASTO 1:** “Ho superato la prova di ammissione/sostenuto il test di valutazione desidero immatricolarmi”.
5. Leggere attentamente tutte le istruzioni prima di riempire il modello, inserendo tutti i dati richiesti.
6. Stampare il bollettino per il pagamento della prima rata d’importo uguale per tutti.
7. Eseguire il pagamento presso qualsiasi Agenzia UniCredit oppure collegandosi al sito Unicredit <https://www.unicredit.it/it/privati/internet-e-mobile/tutti-i-servizi-internet-emobile/altri-servizi/tasse-universitarie.html> - sotto la voce Università degli Studi di Roma Tor Vergata > Pagamenti **entro il 17 ottobre 2018.** La ricevuta recherà un codice di conferma (AUTH).
8. Collegarsi nuovamente al sito dei Servizi on-line e inserire i codici del pagamento (CTRL e AUTH riportati nella ricevuta della Banca e il Codice Questionario) per convalidare il pagamento effettuato. Si otterranno così una matricola e una password.
9. **Conservare con cura matricola e password**, in seguito necessari per accedere ai servizi informatici di Ateneo (e-mail, scadenza rate, pagamento rate successive, prenotazione esami, compilazione piano di studi, visualizzazione esami sostenuti ecc.). Queste verranno abilitate soltanto dopo la consegna alla Segreteria Studenti della documentazione prevista nel successivo paragrafo.

**N.B.** In caso di **errore di compilazione**, riscontrato al momento della stampa della domanda, è possibile, utilizzando dal menu l’opzione “Cancella domanda”, ricompilare nuovamente la stessa. Si raccomanda, in caso di ricompilazione della domanda, di distruggere il bollettino e la domanda errati.

## **B) PRESENTAZIONE DOCUMENTAZIONE allo sportello della Segreteria Studenti:**

Convalidato il pagamento, occorre presentare allo sportello della Segreteria Studenti **entro il 21 DICEMBRE 2018**, ubicato presso la Macroarea di Lettere, Via Columbia 1 – Edificio A – piano terra, negli appositi orari di ricevimento (lunedì – mercoledì – venerdì ore 9-12 e mercoledì 15-17; il numeratore chiude l’erogazione dei numeri mezz’ora prima dell’orario di chiusura), i seguenti documenti:

- **la domanda di immatricolazione** pre-compilata, da firmare all'atto della presentazione, con già applicata una **foto formato tessera** nell'apposito spazio presente sulla domanda;
- **ulteriori due foto formato tessera** identiche a quella applicata sulla domanda (si prega d'indicare nome, cognome e numero di matricola sul retro delle foto);
- **fotocopia di un valido documento** di riconoscimento;
- **fotocopia della ricevuta del pagamento** (a esclusione di coloro che hanno diritto all'esenzione totale dal pagamento delle tasse e dei contributi universitari);
- **parte del foglio** generato dalla procedura di convalida del pagamento contenente la matricola. Questa parte del foglio è contrassegnata dalla dicitura "**da consegnare alla Segreteria Studenti**".

## **IMPORTANTISSIMO:**

- ✓ **La convalida del pagamento e la consegna della suddetta documentazione alla Segreteria Studenti sono indispensabili per risultare immatricolati.**
- ✓ **Non saranno accettate domande con documentazione incompleta.**
- ✓ **Solo al ricevimento della documentazione la Segreteria studenti provvederà a sbloccare la password e a consegnare il libretto universitario.**
- ❑ L'immatricolazione di cittadini comunitari e non comunitari, in possesso di un **titolo di studio conseguito all'estero** sarà subordinata alla validità della documentazione e del titolo di studio come previsto dalle "Procedure per l'ingresso, il soggiorno e l'immatricolazione degli studenti stranieri/internazionali ai corsi di formazione superiore in Italia anno accademico 2018-2019" del 19 febbraio 2018", pubblicate sul sito web del Ministero dell'Istruzione, dell'Università e della Ricerca: <http://www.studiare-in-italia.it/studentistranieri/>. **Non saranno accettate domande con documentazione incompleta.**
- ❑ Gli studenti **stranieri/internazionali richiedenti visto**, dovranno formalizzare entro le scadenze previste le procedure di immatricolazione tramite l'Ufficio Studenti Stranieri, Via Cracovia, 50 - ROMA; e-mail: [studenti.stranieri@uniroma2.it](mailto:studenti.stranieri@uniroma2.it)  
Per ulteriori informazioni consultare il sito web del Ministero dell'Istruzione dell'Università e della Ricerca alla pagina <http://www.studiare-in-italia.it/studentistranieri/> e il sito web di Ateneo alla sezione Studenti Internazionali:  
[http://web.uniroma2.it/module/name/Content/newlang/italiano/navpath/STD/section\\_parent/6299](http://web.uniroma2.it/module/name/Content/newlang/italiano/navpath/STD/section_parent/6299)

- ❑ Gli studenti **con invalidità pari o superiore al 66%** o con riconoscimento di **handicap ai sensi dell'art. 3, commi 1 e 3 della legge 5 febbraio 1992, n. 104 sono esonerati totalmente dal pagamento delle tasse e contributi universitari** per l'immatricolazione e dovranno seguire la seguente procedura:
1. Nella domanda d'immatricolazione **autocertificare l'invalidità**. Seguire la medesima procedura d'immatricolazione on-line prevista per tutti gli studenti (suindicati punti A e B);
  2. stampare il bollettino della prima rata di importo ZERO e convalidare il bollettino;
  3. **Consegnare** alla Segreteria Tecnica della Commissione per l'inclusione degli studenti con Disabilità e DSA (**CARIS**) Via del Politecnico, 1 (Facoltà di Ingegneria) **tutta la documentazione rilasciata dalle autorità competenti attestante lo stato di invalidità**. Per informazioni e contatti consultare il sito web [www.caris.uniroma2.it](http://www.caris.uniroma2.it).

N.B. In caso di mancata presentazione ovvero di non idoneità della documentazione presentata dallo studente, quest'ultimo sarà tenuto al pagamento sia della prima sia della seconda rata delle tasse e contributi universitari.

## Art. 5 Pagamento tasse e contributi universitari

Tutte le ulteriori informazioni relative **all'importo, alle modalità di pagamento delle tasse e ai contributi universitari**, nonché agli altri casi di **esoneri totali o parziali** dal pagamento delle tasse, sono disponibili sulla Guida dello Studente A.A. 2018/19", pubblicata sul sito web di Ateneo al link <http://iseeu.uniroma2.it/>

## ART. 6 Norme finali

Verranno organizzate giornate di orientamento per i singoli corsi di laurea, alle quali i candidati sono caldamente invitati a partecipare e di cui verrà data comunicazione sul sito web di Macroarea. Si informa che **le lezioni avranno inizio a partire dal 1 ottobre 2018** (verrà pubblicato il calendario al link <http://www lettere.uniroma2.it/calendario-lezioni-esami-tesi/calendario-lezioni>). **Tutti coloro che sono interessati a iscriversi potranno iniziare a seguire le lezioni anche se l'immatricolazione non sarà ancora perfezionata.**

I singoli corsi di laurea si riservano la facoltà di potere eventualmente ripetere le prove di ammissione in tempi successivi, ma comunque entro e non oltre le date fissate dalla Guida dello studente dell'A.A. 2018/2019, secondo modalità precisate in un eventuale successivo avviso.



## RIFERIMENTI UTILI

- **Sito web della Macroarea di Lettere:** <http://www.lettere.uniroma2.it>
- **Segreteria Studenti della Macroarea di Lettere**, Via Columbia 1, 00133 Roma, piano terra, Edificio A.  
La Segreteria è aperta al pubblico il lunedì, mercoledì e venerdì dalle ore 9.00 alle ore 12.00 e il mercoledì anche dalle ore 15.00 alle ore 17.00 (esclusi i mercoledì pomeriggio del mese di agosto); resterà chiusa dal 13 al 17 agosto 2018. Sito della Segreteria Studenti <https://sites.google.com/site/segreterialettereuniroma2/>.  
e-mail [segreteriestudenti@lettere.uniroma2.it](mailto:segreteriestudenti@lettere.uniroma2.it)
- **Segreteria Studenti Internazionali**, Via Cracovia, 50 — 00133 Roma: aperta al pubblico il lunedì, mercoledì e venerdì dalle ore 9.00 alle ore 12.00 e il mercoledì anche dalle ore 14.00 alle ore 16.00 Stanza D01 - Piano ZERO. [studenti.stranieri@uniroma2.it](mailto:studenti.stranieri@uniroma2.it) – [international.students@uniroma2.it](mailto:international.students@uniroma2.it)  
Sito web [http://web.uniroma2.it/module/name/Content/newlang/italiano/navpath/SEG/section\\_parent/463](http://web.uniroma2.it/module/name/Content/newlang/italiano/navpath/SEG/section_parent/463)
- **Ufficio Relazioni con il Pubblico (URP)**, Via Cracovia 50 — 00133 Roma Servizio di sportello: dal lunedì al venerdì dalle 9.00 alle 13.00 - martedì e giovedì dalle 14.00 alle 16.00. Servizio di risposta telefonica "Chiama Tor Vergata": dal lunedì al giovedì dalle 8.00 alle 13.00 e dalle 14.00 alle 18.00 - venerdì dalle 8.00 alle 12.00 telefono: 06.72593099 e-mail: [relazioni.pubblico@uniroma2.it](mailto:relazioni.pubblico@uniroma2.it)
- Segreteria Tecnica della Commissione per l'inclusione degli studenti con Disabilità e DSA (**CARIS**)  
Via del Politecnico, 1 (Facoltà di Ingegneria).  
Sito web [www.caris.uniroma2.it](http://www.caris.uniroma2.it)
- **Tasse e contributi universitari** <http://iseeu.uniroma2.it> – Guida dello studente A.A. 2018/2019

Roma, 6 luglio 2018

IL DIRETTORE GENERALE VICARIO  
F.to Dott.ssa Silvia Quattrocioche

## PROVA DI AMMISSIONE AI CORSO DI LAUREA DI AREA UMANISTICA AVVERTENZE GENERALI

Insieme a questo foglio di avvertenze viene consegnata a ciascun candidato una scheda per indicare le risposte. La scheda riporta in alto a destra i dati anagrafici di ciascun partecipante al test e altre informazioni utili. Il candidato verifichi la correttezza dei dati indicati: se i dati sono corretti occorre marcare la casella "SI"; **solo se sono presenti inesattezze, occorre marcare la casella "NO" e compilare la sezione sottostante**, scrivendo in stampatello maiuscolo, in modo chiaro e leggibile. Per le modalità di compilazione si vedano le istruzioni sul retro (Inserimento manuale dei dati anagrafici).

**Attenzione!!** se i dati prestampati sulla scheda sono corretti, il candidato **non deve** scrivere nulla nella sezione dati anagrafici. La sezione dati anagrafici va compilata **solo** nel caso in cui i dati prestampati siano errati o mancanti.

A ciascun candidato viene poi consegnato un plico contenente i quesiti che compongono la prova di ammissione.

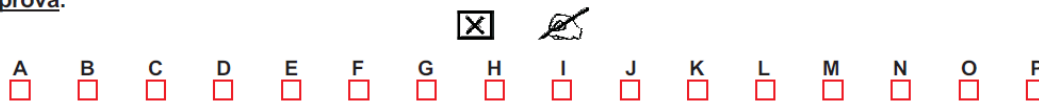
**Tale plico deve essere aperto soltanto quando la Commissione darà inizio alla prova.** L'apertura, la manomissione o qualsiasi altra azione sul plico contenente la prova di ammissione, non accordata dalla commissione, rappresenta un illecito.

La prova consiste nel rispondere a **50 quesiti**, suddivisi nelle aree seguenti:

- **Comprensione del testo e conoscenza della lingua italiana:**  
30 quesiti per rispondere ai quali sono dedicati **60 minuti**.
- **Conoscenze e competenze acquisite negli studi:**  
10 quesiti per rispondere ai quali sono dedicati **20 minuti**.
- **Ragionamento Logico:**  
10 quesiti per rispondere ai quali sono dedicati **20 minuti**.

La durata totale della prova è quindi di **100 minuti**. I tempi, parziali e totali, sopra indicati, sono **prescrittivi**. A questo scopo ogni sezione del test presenta un colore di bordo differente utile a verificare in aula il rispetto dei tempi assegnati.

**ATTENZIONE.** L'operazione più importante che ciascun candidato **deve effettuare** prima di procedere con le risposte ai quesiti è **quella di contrassegnare sulla scheda delle risposte il quadrato corrispondente alla lettera di identificazione (da A a P)**. Questa lettera è riportata sulla copertina della "Prova di ammissione". **La mancata marcatura di questa casella, o la marcatura di più di una casella, rendendo impossibile la correzione, comporta l'attribuzione di un punteggio pari a zero e, in funzione delle scelte di ciascuna sede, il possibile annullamento della prova.**



**ATTENZIONE**

**NON BARRARE SU QUESTO FOGLIO DI AVVERTENZA MA SULLA SCHEDA ANONIMA PER LE RISPOSTE**

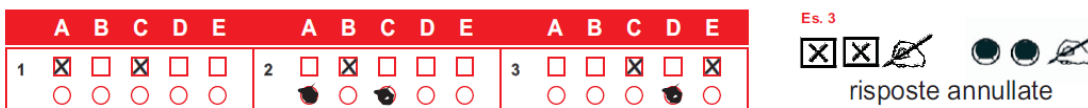
Per ciascun quesito il testo propone 5 risposte (contraddistinte dalle lettere A, B, C, D, E), **una sola delle quali è esatta**. **Per rispondere a ogni domanda il candidato deve contrassegnare il quadrato relativo alla risposta prescelta.** Perciò la risposta al quesito n. 1 deve essere registrata nella casella n. 1 della scheda per le risposte, la risposta al quesito n. 2 nella casella n. 2, e così via, usando esclusivamente una penna a sfera **nera o blu**. (Esempio 1)



Se il candidato desidera **correggere** la risposta data in prima battuta, **deve contrassegnare il cerchio** corrispondente alla risposta modificata nella riga inferiore della stessa casella. In questo modo la prima risposta data risulta annullata e viene registrata la risposta fornita nella riga inferiore. (Esempio 2)



Infine, per annullare una risposta già data, il candidato deve contrassegnare un altro quadrato o un altro cerchio della stessa riga. Il software di riconoscimento ottico, constatando l'esistenza di due risposte sulla stessa riga considera tale risposta annullata. **In ogni caso la presenza di 2 segni sulla riga dei quadrati e/o sulla riga dei cerchi comportano l'annullamento della risposta.** (Esempi 3)



Per quanto riguarda le prove, esse richiedono attenzione: il candidato si concentri quindi sul lavoro. Ognuno tenga presente che le difficoltà che incontrerà saranno condivise anche dagli altri candidati.

Se necessario è possibile utilizzare gli spazi disponibili nel fascicolo del testo per ogni tipo di minuta.

Il candidato cerchi di rispondere a ogni quesito, tenendo però presente che **le risposte errate comportano la penalizzazione di 1/4 di punto (-0,25 punti)**. Questa penalizzazione è tale da neutralizzare, mediamente, l'effetto di risposte date a caso e quindi fortuitamente anche esatte. **La mancata risposta, al contrario, non comporta alcuna penalizzazione.**

**Al segnale di fine della prova, il candidato deve interrompere l'esecuzione del compito** e attendere, seduto al proprio posto e in silenzio, le indicazioni della Commissione d'Aula per la riconsegna di tutto il materiale.

Per assicurare una perfetta uniformità delle condizioni di svolgimento della prova per tutti i candidati, questa sarà annullata

## INSERIMENTO MANUALE DEI DATI ANAGRAFICI.

Se si riscontrano **errori** nei dati anagrafici o se i **dati mancano del tutto**, il candidato **deve rispondere** al quesito sulla correttezza dei dati anagrafici posto sul modulo barrando la **casella NO**. Solo in questi casi è necessario compilare manualmente i campi presenti **inserendo SOLO I CAMPI MANCANTI o ERRATI**.

Per esempio, se il dato sbagliato è la tipologia scuola è necessario modificare nell'apposito campo solo la tipologia di scuola senza riscrivere i dati negli altri campi. Se invece tutti i campi sono mancanti (è stato consegnato al candidato un modulo in bianco) è necessario compilare tutti i campi. Per inserire la tipologia di scuola secondaria superiore il candidato deve far riferimento alla tabella seguente, immettendo la sigla corrispondente. Nelle caselle è necessario scrivere in **STAMPATELLO MAIUSCOLO**, in modo chiaro e leggibile.

### CODIFICA TIPOLOGIA DI SCUOLA

TIPO SCUOLA	COD	TIPO SCUOLA	COD	TIPO SCUOLA	COD
ISTITUTO TECNICO COMMERCIALE E PER GEOMETRI	GE	ISTITUTO PROFESSIONALE	IP	ISTITUTO MAGISTRALE	MP
ISTITUTO TECNICO PER GEOMETRI	GE	ISTITUTO PROFESSIONALE ALBERGHIERO	IP	LICEO (SOCIO-PSICO) PEDAGOGICO	MP
ACCADEMIA DI BELLE ARTI	IA	ISTITUTO PROFESSIONALE CINEMATOGRAFIA E TELEVISIONE	IP	SCUOLA MAGISTRALE	MP
ISTITUTO D'ARTE	IA	ISTITUTO PROFESSIONALE FEMMINILE	IP	ISTITUTO PER CORRISPONDENTI ESTERI	TC
ISTITUTO INDUSTRIALE ARTI GRAFICHE E FOTOGRAFICHE	IA	ISTITUTO PROFESSIONALE GRAFICO	IP	ISTITUTO TECNICO AZIENDALE	TC
ISTITUTO SPERIMENTALE ARTISTICO-MUSICALE	IA	ISTITUTO PROFESSIONALE IND. E ATTIVITA' MARINARE	IP	ISTITUTO TECNICO COMMERCIALE	TC
LICEO ARTISTICO	IA	ISTITUTO PROFESSIONALE INDUSTRIA E ARTIGIANATO	IP	ISTITUTO TECNICO FEMMINILE	TC
ISTITUTO TECNICO	IT	ISTITUTO PROFESSIONALE ODONTOTECNICI E OTTICI	IP	ISTITUTO TECNICO PER IL TURISMO	TC
ISTITUTO TECNICO AERONAUTICO	IT	ISTITUTO PROFESSIONALE PER I CIECHI	IP	SCUOLA TECNICA COMMERCIALE	TC
ISTITUTO TECNICO AGRARIO	IT	ISTITUTO PROFESSIONALE PER I SERVIZI SOCIALI	IP	COLLEGIO MILITARE	AL
ISTITUTO TECNICO INDUSTRIALE	IT	ISTITUTO PROFESSIONALE PER IL COMMERCIO	IP	ISTITUTO D'ISTRUZIONE SECONDARIA SUPERIORE	AL
ISTITUTO TECNICO NAUTICO	IT	ISTITUTO PROFESSIONALE PER L'AGRICOLTURA	IP	ISTITUTO UNIVERSITARIO	AL
SCUOLA TECNICA AGRARIA	IT	ISTITUTO PROFESSIONALE PER L'INDUSTRIA	IP	SCUOLA EUROPEA	AL
SCUOLA TECNICA INDUSTRIALE	IT	ISTITUTO PROFESSIONALE SEGRETARIE AMMINISTRAZIONE	IP	SCUOLA INTERNAZIONALE	AL
LICEO CLASSICO	LC	ISTITUTO PROFESSIONALE SERVIZI COMMERCIALI TURISTICI	IP	SCUOLA SECONDARIA	AL
LICEO LINGUISTICO	LL				
LICEO SCIENTIFICO	LS				
					TUTTE LE SCUOLE NON RICONPRESE NELL'ELENCO
					AL

## VISUALIZZAZIONE DEI RISULTATI

**È NECESSARIO CONSERVARE QUESTO FOGLIO DI AVVERTENZA DOPO AVERCI TRASCritto IL NUMERO DI BARCODE**

I risultati generali della prova saranno pubblicati a cura di ciascuna sede partecipante al test.

Dopo tale pubblicazione, il CISIA consentirà a ciascun partecipante al test di visionare la sintesi del risultato ottenuto collegandosi alla pagina <https://cartaceo.cisiaonline.it/studenti>

**Inserendo** i dati anagrafici richiesti dal sistema a video e la **password**, che consiste nel numero di **Barcode** posto sulla scheda risposte in alto a sinistra dei dati anagrafici prestampati, si aprirà una pagina personale contenente i risultati di sintesi, l'immagine della scansione della scheda risposte ed un **attestato di partecipazione** alla prova.

**Lo studente annoti il numero di Barcode nell'apposito spazio (qui in basso a destra), avendo cura di conservare e portare con sé al termine della prova questo foglio di avvertenza.**

### ESEMPIO

Area in cui è presente il numero personale di Barcode



### AREA RISERVATA PER L'ANNOTAZIONE DEL NUMERO PERSONALE DI BARCODE

--	--	--	--	--	--	--	--

il numero di barcode si trova prestampato in alto a sinistra sulla scheda risposte accanto all'anagrafica dello studente